

FACULTÉ DE PHILOSOPHIE ET SCIENCES SOCIALES

2024-2025

- › PHILOSOPHIE
- › ÉTHIQUE
- › SCIENCES DES RELIGIONS
ET DE LA LAÏCITE
- › SCIENCES POLITIQUES
- › RELATIONS INTERNATIO-
NALES
- › ADMINISTRATION
PUBLIQUE
- › ÉTUDES EUROPÉENNES
- › SOCIOLOGIE
- › ANTHROPOLOGIE
- › RESSOURCES HUMAINES
- › COOPÉRATION AU
DEVELOPPEMENT
- › SCIENCES DU TRAVAIL
- › HISTOIRE
- › HISTOIRE DE L'ART
- › ARCHÉOLOGIE
- › MUSICOLOGIE
- › GESTION CULTURELLE
- › COMMUNICATION –
MANAGEMENT
D'ÉVÉNEMENTS



Opportunités
de stages et de séjours
à l'étranger



Synergie entre
savoirs et formation
aux pratiques
professionnelles



Apprentissage
de langues



Enseignements
à la pointe
de la recherche



Encadrement
académique
et administratif
personnalisé

S'inscrire en **Faculté de Philosophie et Sciences sociales**, c'est :

- › Choisir d'étudier un programme de haute qualité qui développe les disciplines passionnantes des Sciences humaines, sociales et politiques;
- › Se préparer à devenir un acteur expérimenté capable d'agir au niveau des enjeux politiques actuels;
- › Être formé par des professeurs de renommée internationale et à la pointe de la recherche dans leur domaine;
- › Intégrer le monde professionnel en participant à des stages;
- › S'offrir la chance d'accéder à de nombreuses opportunités de stages et de séjours à l'étranger;
- › S'engager dans la vie étudiante universitaire;
- › Vivre au cœur d'un campus animé par le savoir, la culture et le sport;
- › Découvrir, expérimenter, grandir et construire son avenir.



Faculté de
Philosophie et
Sciences sociales

CONTACTS

Faculté de Philosophie et Sciences sociales

☎ +32 (0)2 650 38 59

✉ decanat.phisoc@ulb.be

🌐 phisoc.ulb.be

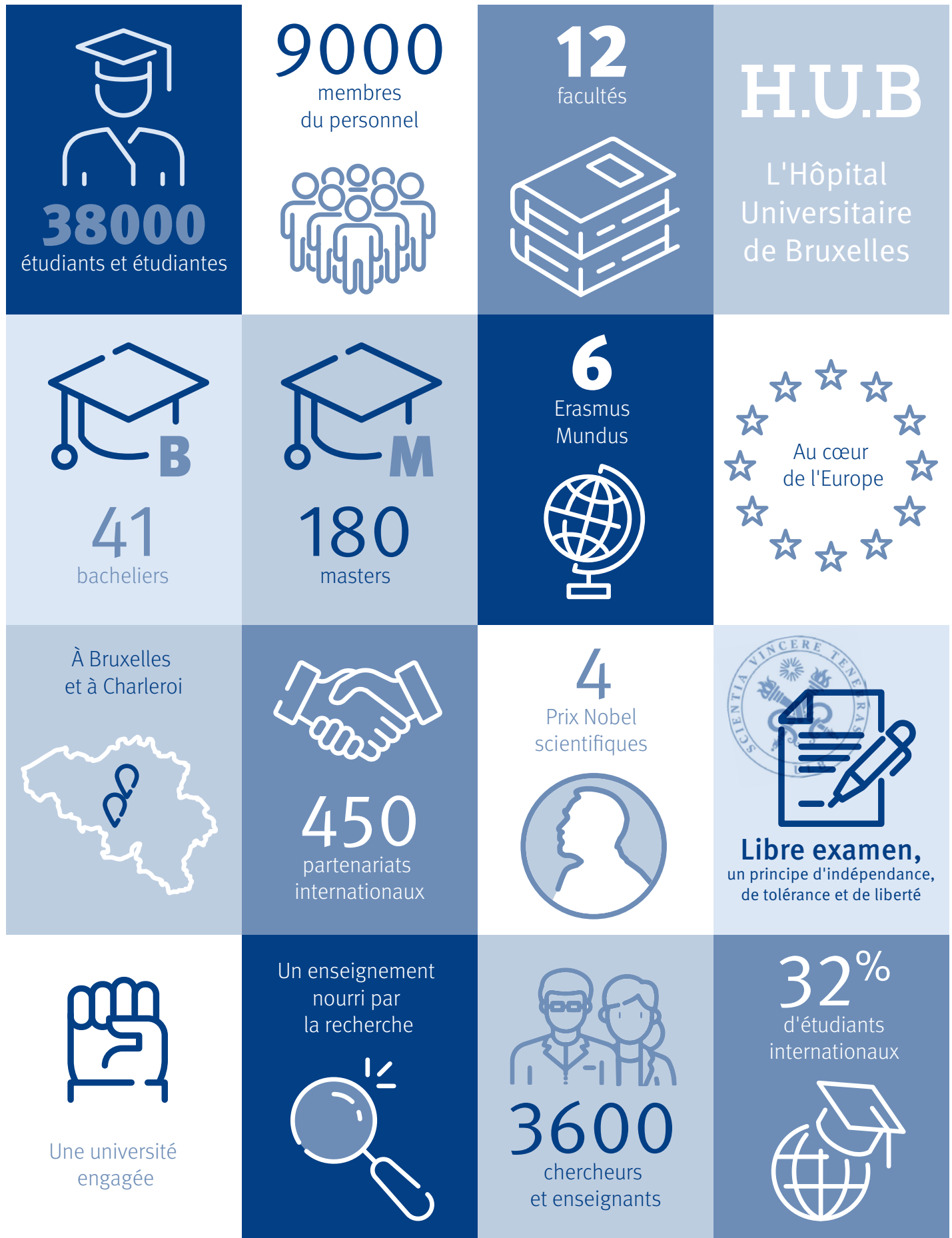
📍 **CAMPUS DU SOLBOSCH**
CAMPUS DE CHARLEROI

« L'éducation est l'arme la plus puissante qu'on puisse utiliser pour changer le monde. »

Nelson Mandela

› Nous vous accompagnons.....	2
› La Faculté de Philosophie et Sciences sociales.....	4
› La Faculté, ses départements, ses programmes.....	6
› Les mineures.....	6
› Centres de recherche.....	7
› L'organisation générale des études universitaires.....	8
› Les Bacheliers.....	10
› Le passage du Bachelier au Master.....	17
› Les Masters.....	18
› Les Masters 60 crédits.....	36
› Les Masters de spécialisation.....	37
› AESS et CAPAES.....	39
› Le Doctorat.....	40
› Formation continue ULB PHISOC.....	42
› Coordonnées et contacts des différents services.....	44

L'UNIVERSITÉ LIBRE DE BRUXELLES, c'est...



Trouve toutes les informations utiles à ta vie étudiante, des aides au sport en passant par le folklore sur

 ulb.be/mavie



Des soutiens à la réussite

- ▲ **À l'ULB, votre réussite est notre priorité.** Une nouvelle manière de travailler, des quantités de matières plus importantes que dans l'enseignement secondaire, une autodiscipline à acquérir... Tous ces éléments, et d'autres encore, pourraient rendre votre travail d'étudiant un peu plus compliqué que ce que vous connaissiez jusqu'alors. Cependant, l'Université met énormément de moyens à votre disposition pour vous accompagner vers la réussite (**guidances, coaches, cours de méthodologie, Université virtuelle, exercices en ligne...**).
- ▲ **Avec un ambitieux programme d'innovations pédagogiques,** l'ULB vise à développer, notamment via les nouvelles technologies, l'interactivité entre enseignants et étudiants. **Jeux de rôles, pédagogie par projet, «classes inversées», simulations...** De nouvelles formes d'apprentissages voient le jour pour transformer les étudiants en véritables acteurs de leurs enseignements.
- ▲ **Des lieux dédiés à l'étude :** une attention particulière est apportée pour offrir aux étudiants de bonnes conditions d'étude au sein des **bibliothèques** qui se transforment progressivement en *Library and Learning Centers*.
- ▲ **Le Service social étudiants est ouvert sans à priori à tous les étudiants.** Il est à votre disposition durant toute l'année pour vous accompagner si votre situation financière ou familiale/personnelle est source de difficultés. Il peut vous venir en aide ponctuellement (à n'importe quel moment de votre parcours universitaire) ou durant toute la durée de vos études, pour vous permettre d'organiser au mieux votre vie d'étudiant. Vous pourrez être écouté, conseillé, informé. Le SSE pourra aussi vous accompagner dans vos démarches vis-à-vis d'organismes extérieurs (Fédération Wallonie-Bruxelles, CPAS...) et vous soutenir financièrement le cas échéant.
- ▲ **Solidaire et engagée, l'ULB s'attache à offrir à chacun l'occasion de poursuivre des études supérieures.** Pionnière dans la création des logements étudiants et de l'appui à la réussite, l'ULB propose divers types d'aides à l'intention de ses étudiants : **soutien financier, psychologique, aides à la réussite et au logement ...**
- ▲ **Le Service InfOR-études :** outre l'**information relative aux études, l'aide au choix d'études ou à la réorientation,** le Service InfOR-études est également à votre disposition pour vous informer sur les services offerts aux étudiants ainsi que sur les personnes ressources en fonction de votre situation personnelle.
- ▲ **Des infrastructures nombreuses et variées :** l'Université propose à sa communauté toute une série d'infrastructures et de services généraux susceptibles de rendre la vie sur les campus pratique, conviviale et agréable : des offres en matière de **sport, de restauration, de culture, les crèches, les logements et les services médicaux.**

La Faculté de PHILOSOPHIE ET SCIENCES SOCIALES

La **Faculté de Philosophie et Sciences sociales** est issue de la réunion des deux départements de la Faculté des Sciences sociales et politiques et de deux des départements de la Faculté de Philosophie et Lettres. La nouvelle Faculté regroupe désormais 4 départements :

Département de **Philosophie, Éthique et Sciences des religions et de la laïcité**, Département de **Science politique**, Département des **Sciences sociales et des Sciences du travail**, Département d'**Histoire, Arts et Archéologie**. Avec 7 Bacheliers, 21 Masters et 6 Masters de spécialisation, la Faculté propose une offre d'enseignement très variée. Les étudiants auront donc la possibilité de changer d'orientation au fil de leur cursus ou d'approfondir leur formation initiale par un programme complémentaire à leur choix de Bachelier.

Le **Département de Philosophie, Éthique et Sciences des religions et de la laïcité** forme des observateurs attentifs aux questions philosophiques, éthiques ou religieuses, mais aussi des acteurs qui pratiquent l'art de la réflexion, prennent position et proposent des solutions aux dilemmes que traversent nos sociétés contemporaines. Les étudiants sont notamment préparés aux métiers de l'enseignement, de l'écriture, de l'éthique et de la bioéthique, de la diplomatie, de la recherche.

Le **Département de Science politique** offre une solide formation en sciences politiques et développe l'écoute et la compréhension du monde politique et social. Il forme des étudiants à maîtriser les différents aspects de la vie politique : le fonctionnement de l'État à l'échelle nationale et européenne, le fonctionnement de l'État et les rapports de toute nature liés au pouvoir, l'administration publique et l'ensemble des relations internationales, dans toutes leurs dimensions. Les étudiants sont notamment préparés aux métiers de la fonction publique, belge, européenne et internationale, des organisations internationales, des centres d'études des organisations, de la vie politique et sociale en général (cabinet, syndicat, etc.) et à l'enseignement ou encore à la carrière diplomatique.

Le **Département des Sciences sociales et des Sciences du travail** forme les étudiants à la compréhension de la société et de ses enjeux dans ses multiples dimensions : action collective, conflits, diversité culturelle, croyances, inégalités sociales, problèmes sociaux tels que définis par les citoyens ou les décideurs politiques... Les formations visent à doter les étudiants des compétences professionnelles d'analyse et d'action au sein des différents domaines de la vie sociale, essentiellement à partir des deux disciplines que sont la sociologie et l'anthropologie. Les étudiants sont notamment préparés à devenir des intervenants sociaux dans différents secteurs au sein d'entreprises, d'administrations et d'organisations.

Le **Département d'Histoire, Arts et Archéologie** forme des historiens, des historiens de l'art, des archéologues, des musicologues et des spécialistes de la gestion culturelle. L'apprentissage des méthodes de travail de l'historien et d'analyse des œuvres d'art, l'étude et la compréhension de toutes les manifestations de l'acte musical ou encore l'approche de la gestion propre au monde de la culture, sont autant de domaines d'études proposés. Les étudiants sont notamment préparés aux métiers de l'enseignement, de l'archivistique, de la critique, de l'édition, de l'archéologie, et abordent les aspects propres à la restauration et à la conservation du patrimoine.

Philosophie générale d'enseignement

La Faculté de Philosophie et Sciences sociales fonde son enseignement sur la liberté de pensée, le dialogue constant et un profond respect de l'individu. Fidèle à ces principes, la Faculté de Philosophie et Sciences sociales offre à ses étudiants un enseignement de haut niveau alimenté par une recherche dynamique et reconnue au niveau international. Les enseignants et les scientifiques rattachés à la Faculté ont à cœur de permettre aux étudiants d'acquérir les savoirs nécessaires pour comprendre un monde complexe, d'exercer leur esprit critique, mais aussi d'exploiter leurs talents créatifs. L'ensemble des programmes de la Faculté vise à doter les étudiants d'un bagage solide afin de permettre à ses futurs diplômés d'avoir accès à un maximum d'opportunités de carrières. L'objectif central est d'acquérir des savoirs et des outils tout en développant des compétences : trouver l'information, l'analyser de façon critique, la synthétiser avec nuance et la transmettre en s'exprimant de façon cohérente tant à l'oral qu'à l'écrit et ce dans plusieurs langues, travailler en groupe, échanger des points de vue, s'adapter à de nouvelles situations, prendre des décisions, coordonner des projets. Au terme de leurs études, les diplômés maîtrisent les différents aspects d'une discipline spécifique et ont un large choix d'orientations professionnelles. Leur formation leur permet d'intégrer un monde du travail en perpétuelle évolution.



Pédagogie active et professionnalisante

Le corps professoral met sans cesse en place de nouvelles approches pédagogiques stimulantes et innovantes en relation directe avec la discipline étudiée. Les étudiants sont amenés à participer à des séminaires, à réaliser des travaux, à les présenter seul ou en groupe, à participer à des voyages de recherche, à des stages au sein de l'institution et en entreprise en Belgique ou à l'étranger, à des travaux de terrain, à des missions en entreprise ainsi qu'à de véritables exercices de simulation dans des organisations internationales.

Mobilité et internationalisation

La Faculté de Philosophie et Sciences sociales compte parmi ses membres un grand nombre de professeurs, chercheurs et étudiants étrangers. Très active en termes d'échanges internationaux, la Faculté entretient des accords avec d'autres universités en Europe et dans le monde. Elle envoie et reçoit de nombreux étudiants dans le cadre d'un programme d'échange d'un quadrimestre ou d'une année. Plus particulièrement, elle travaille sur le développement d'accords avec des universités d'Asie, d'Amérique du Nord, d'Amérique latine et d'Afrique.

Dans la même optique de mobilité et d'échange, la Faculté a créé 6 doubles diplômes et programmes conjoints « Erasmus Mundus » LUISS Guido Carli (Rome), WASEDA University (Tokyo), Université de Lille, Université de Bordeaux, Université de Lyon II, Universidad de Sevilla.

Importance des langues

Consciente que la connaissance des langues est un atout incontournable en termes de débouchés et de carrières, la Faculté de Philosophie et Sciences sociales veille à ce que les unités d'enseignement répondent à cette nécessité. De plus, les étudiants peuvent renforcer leurs connaissances en suivant des enseignements de langues gratuitement à la F9, à deux pas du campus du Solbosch, en participant à des tables de conversation ou à des « tandems linguistiques » avec d'autres étudiants.

Appui pédagogique

Différents services mis en place par la Faculté permettent d'assurer un suivi adapté aux besoins des étudiants pendant leur Bachelier et de favoriser leur réussite.



AIDE À LA RÉUSSITE

Le Bureau d'Appui Pédagogique (BAP) de la Faculté de Philosophie et Sciences sociales vous accompagne durant vos études universitaires. Le BAP organise une série d'activités tout au long de l'année pour les étudiant.e.s en première année de bachelier : des séances de méthodologie pour chaque filière, du tutorat personnalisé et des blocus encadrés. L'objectif de ce dispositif est de soutenir les étudiant.e.s et de les accompagner dans leurs premiers pas à l'Université afin de favoriser leur réussite.

✉ bap.phisoc@ulb.be ou saa.phisoc@ulb.be
 🔗 **Actualité** sur www.facebook.com/ulb.bap.phisoc

LA FACULTÉ, SES DÉPARTEMENTS, SES PROGRAMMES

Les enseignements de la Faculté se répartissent dans quatre départements :

- › le **Département de Philosophie, Éthique et Sciences des religions et de la laïcité**,
- › le **Département de Science politique**,
- › le **Département des Sciences sociales et des Sciences du travail**,
- › le **Département d'Histoire, Arts et Archéologie**.

Les départements ont en charge la gestion des Bacheliers (BA) (1^{er} cycle) et des Masters (MA) (2^e cycle), à savoir :

Philosophie, Éthique et Sciences des religions et de la laïcité

- › Bachelier en Philosophie
- › Master en Philosophie
- › Master en Éthique
- › Master en Sciences des religions et de la laïcité

Science Politique

- › Bachelier en Sciences politiques (FR, FR/NL, FR/ANG, FR/ANG/NL)
- › Master en Sciences politiques - orientation générale
- › Master en Sciences politiques - orientation Relations internationales
- › Master en Sciences politiques (à horaire décalé, 1 an)
- › Master in Political Sciences (in english, 1 year)
- › Master en Administration publique
- › Master en Études européennes - Label Institut d'Études Européennes (IEE)

Sciences sociales et Sciences du travail

- › Bachelier en Sociologie et Anthropologie (FR, FR/NL)
- › Bachelier en Sciences humaines et sociales (FR, FR/NL) à Bruxelles, ou à Charleroi (FR)
- › Master en Sociologie
- › Master en Anthropologie
- › Master en Gestion des ressources humaines
- › Master en Sciences de la population et du développement
- › Master en Sciences du travail (horaire de jour et décalé à Bruxelles, ou horaire décalé à Charleroi)

Histoire, Arts et Archéologie

- › Bachelier en Histoire
- › Bachelier en Histoire de l'art et archéologie - orientation générale
- › Bachelier en Histoire de l'art et archéologie - orientation musicologie
- › Master en Histoire
- › Master en Histoire de l'art et archéologie - orientation générale
- › Master en Histoire de l'art et archéologie - orientation musicologie
- › Master en Gestion culturelle
- › Master en Communication et management d'événements (IHECS)

Masters de spécialisation

- › Master de spécialisation en Études africaines
- › Master de spécialisation en Analyse interdisciplinaire de la construction européenne
- › Master de spécialisation en Sociologie-Anthropologie
- › Master de spécialisation en Études de genre
- › Master de spécialisation en Philosophie et Théorie politiques

ÉTUDES EUROPÉENNES

La Faculté organise également le Master en Études européennes en collaboration avec l'Institut d'Études Européennes (IEE). Ce Master offre une solide formation sur l'Union européenne qui combine un socle interdisciplinaire (science politique, histoire, droit, économie) et une spécialisation dans le domaine de la politique et de l'intégration européenne. Ce programme vise à former par la théorie et la pratique le citoyen, l'acteur politique et le professionnel de l'Europe de demain.

LES MINEURES

Qu'est-ce qu'une mineure ?

Une mineure est constituée d'un ensemble cohérent de cours relevant d'une autre discipline.

Une mineure permet de changer éventuellement de filière de formation en Master. Les mineures favorisent une articulation plus souple entre les études de 1^{er} cycle (Bachelier) et de 2^e cycle (Master).

Par ailleurs, la « mineure » étant constituée d'unités d'enseignement issues d'autres cycles d'études, les horaires de cours et d'examens peuvent souvent se révéler peu confortables. Nous vous invitons à consulter les horaires de cours avant de faire votre choix définitif.

Quand peut-on choisir une mineure ?

La mineure peut être répartie sur la 2^e et la 3^e année du Bachelier. Le choix pour les deux années s'opère donc à l'issue de la première année du Bachelier.

Il est important de noter que ce choix engage l'étudiant.e pour la suite de son Bachelier. Aucun changement de mineure n'est autorisé. Il est donc important de bien s'informer sur les cours qui seront dispensés avant d'effectuer ce choix.

Mineures de langues modernes

- › Allemand
- › Anglais
- › Arabe
- › Espagnol
- › Italien
- › Langue et littérature françaises
- › Néerlandais
- › Polonais
- › Russe
- › Tchèque

Autres mineures

- › Criminologie
- › Histoire
- › Histoire de l'art et archéologie
- › Information et communication
- › Musicologie
- › Philosophie
- › Sciences politiques
- › Gestion des ressources humaines
- › Sciences du travail
- › Santé publique
- › Sciences de l'éducation
- › Anthropologie
- › Sociologie
- › Sciences de la population et du développement

Ces mineures ne sont pas accessibles via tous nos programmes de bacheliers. Pour plus d'informations, voir le catalogue de cours.



LES CENTRES DE RECHERCHE DE LA FACULTÉ

Les enseignants et chercheurs de la Faculté mènent à bien leurs objectifs en matière de recherche et de missions scientifiques au sein de différents centres de recherche :

- › le **Centre Interdisciplinaire d'Étude des Religions et de la Laïcité** (CIERL)
- › le **Centre de Recherches Interdisciplinaires en Bioéthique** (CRIB)
- › le **Centre de recherche en Philosophie** (PHi)
- › le **Centre d'étude de la vie politique** (CEVIPOL)
- › Le **Centre de Recherche et Enseignement en Politique Internationale** (REPI)
- › l'**Institut de sociologie** (IS), lui-même constitué de plus petites unités de recherches spécialisées :
 - › L'Atelier Genre et Sexualité (AGS)
 - › Le Centre d'Études des Politiques et de l'Administration Publique (CEPAP)
 - › Centre d'anthropologie culturelle (CAC)
 - › Laboratoire d'Anthropologie des Mondes Contemporains (LAMC)
 - › Centre d'Études de la Coopération Internationale et du Développement (CECID)
 - › Centre d'histoire et de sociologie des Gauches (CHSG)
 - › Centre de recherche et de prospective en droit social (CeRP)
 - › Centre de sociologie de l'éducation (CSE)
 - › Centre de théorie politique (CTP)
 - › Groupe de recherche sur les relations ethniques, les migrations et l'égalité (GERME)
 - › Groupe de recherche sur l'action publique (GRAP)
 - › Groupe de recherche en sociologie des arts et des cultures (GRESAC)
 - › Groupe de recherche sur les acteurs internationaux et leurs discours (GRAID)
 - › Laboratoire de méthodologie du traitement des données (LMTD)
 - › Centre de recherches Migrations, Espaces, Travail, Institutions, Citoyenneté, Épistémologie, Santé (METICES)
- › le **Centre d'Histoire, arts, cultures des Sociétés Anciennes, Médiévales et Modernes** (SOCIAMM)
- › le **Centre Mondes modernes et contemporains** (MMC)
- › le **Centre de Recherches en Archéologie et Patrimoine** (CReA - Patrimoine)
- › Le **Laboratoire en Musicologie** (LAM)

L'organisation générale des études universitaires

Crédits

Les programmes des différents cursus sont organisés de manière à répartir au mieux la charge de travail des étudiants, mesurée à l'aide d'une unité spécifique :

le « crédit ». La charge normale d'une année académique est fixée à 60 crédits. Étudier à l'université constitue un travail à temps plein. On peut considérer que ces 60 crédits correspondent à environ 1 800 heures de travail dès lors qu'un crédit correspond à 30 heures de travail pour l'étudiant (cours, labo, travail personnel ...).

Bachelier, Master et Doctorat

Les études universitaires sont organisées en 3 cycles.

Le Bachelier (1^{er} cycle) offre une formation de base proposant une approche générale de la discipline qui permet d'acquérir les savoirs et compétences dans le domaine choisi et de développer les capacités d'autonomie, d'esprit critique et de créativité propres à la formation universitaire.

Le Bachelier est constitué d'un programme de 180 crédits et est conçu pour être suivi en 3 ans pour ensuite ouvrir l'accès à des études de 2^e cycle (le « Master »).

Un diplôme de Bachelier dans une discipline permet d'accéder directement au Master de la même discipline, mais également à plusieurs autres Masters. **D'autres parcours sont possibles** grâce à diverses possibilités de réorientation, y compris certaines passerelles pour les détenteurs d'un diplôme obtenu en haute école.

Le Master (2^e cycle) permet d'approfondir les connaissances et les compétences acquises en Bachelier tout en choisissant un domaine de spécialisation. Certains Masters proposent différentes **finalités spécialisées** (orientées vers des débouchés professionnels

spécifiques), une **finalité didactique** (qui prépare aux carrières de l'enseignement) et une **finalité approfondie** (qui prépare aux méthodes et aux carrières de la recherche scientifique).

La plupart des Masters proposent des programmes de 120 crédits qui sont conçus pour être suivis en 2 ans (à l'exception notamment de la médecine et de la médecine vétérinaire en 180 crédits et de certains Masters en 60 crédits). Le Master comprend un **travail de fin d'études** (le « mémoire ») et souvent un ou plusieurs stages.

Un certain nombre de **Masters de spécialisation (de 60 crédits ou plus)** sont organisés pour compléter les formations offertes en Master dans des domaines très spécialisés. **Les études de 3^e cycle (Doctorat)** comprennent une formation doctorale et les travaux relatifs à la préparation d'une thèse de doctorat sous la responsabilité d'un promoteur et au sein d'une équipe de recherche. Elles se terminent par le dépôt d'une dissertation doctorale et sa soutenance devant un jury de spécialistes.

Programme et blocs

Pour chaque cursus de 1^{er} et de 2^e cycle, les autorités académiques définissent un programme d'études. Celui-ci comprend **des enseignements obligatoires et, éventuellement, des enseignements au choix de l'étudiant.**

Chaque cours (on parle plutôt d'**unités d'enseignement** ou « UE ») est associé à un nombre de crédits. Afin d'organiser le parcours des étudiants, les UE sont regroupées en **« blocs » annuels de 60 crédits.** En début d'année, le jury constitue pour chaque étudiant un **programme annuel individualisé (PAE)** qui tient compte des blocs, des UE déjà réussies et de diverses considérations pédagogiques (progression dans les apprentissages, prérequis, corequis...).

Les études de Philosophie et Sciences sociales

Les Bacheliers

(180 crédits)

- > Bachelier en Philosophie
- > Bachelier en Sciences politiques (FR, FR/NL, FR/ANG, FR/ANG/NL)
- > Bachelier en Sociologie et Anthropologie (FR, FR/NL)
- > Bachelier en Sciences humaines et sociales (FR, FR/NL)
- > Bachelier en Histoire
- > Bachelier en Histoire de l'art et archéologie (orientation générale - orientation Musicologie)

Les Masters

(60 ou 120 crédits)

- > Master en Philosophie
- > Master en Sciences des religions et de la laïcité (en 120 ou 60 crédits)
- > Master en Éthique
- > Master en Sciences politiques (orientation générale - orientation Relations internationales)
- > Master en Sciences politiques (60 crédits)
- > Master in Political Sciences (60 crédits)
- > Master en Administration publique
- > Master en Études européennes (Label IEE)
- > Master en Sociologie
- > Master en Anthropologie
- > Master en Gestion des ressources humaines
- > Master en Sciences de la population et du développement
- > Master en Sciences du travail (horaire de jour et décalé à Bruxelles/ horaire décalé à Charleroi)
- > Master en Histoire
- > Master en Histoire de l'art et archéologie (orientation générale - orientation Musicologie en 120 ou 60 crédits)
- > Master en Gestion culturelle
- > Master en Communication et management d'événements (IHECS)

Chaque UE fait l'objet d'une ou plusieurs évaluations (examen, travail...). Lorsque l'évaluation est réussie (résultat d'au moins 10/20), le jury crédite l'unité d'enseignement. À la fin du cycle, le jury en délibération prononce la réussite du cycle lorsque le jury peut valoriser et créditer le nombre de crédits requis pour l'acquisition de ce cycle et pour autant que le jury puisse assurer que les conditions d'accès au cycle ont bien été réunies. Il proclame cette réussite. Dès ce moment, **le diplôme est délivré.**

En résumé

BACHELIER	Un 1 ^{er} cycle de transition de 180 crédits mène au grade académique de Bachelier
MASTER	Un 2 ^e cycle professionnalisant mène au grade académique de Master en 120 crédits (à l'exception de la médecine, de la médecine vétérinaire en 180 crédits et de certains Masters en 60 crédits)
MASTER de spécialisation	Études spécifiques de 2 ^e cycle de 60 crédits au moins, complétant une formation préalable de Master
FORMATION DOCTORALE et DOCTORAT	Les études de 3 ^e cycle comprennent les formations doctorales en 60 crédits et les travaux relatifs à la préparation d'une thèse de doctorat pour un forfait de 180 crédits

Décret Paysage

Le Parlement de la Fédération Wallonie-Bruxelles a entériné le projet de réforme du Décret Paysage début décembre 2021. Vous trouverez toutes les nouvelles dispositions et informations utiles sur le site www.mesetudes.be/décret-paysage

Les passerelles

Si vous êtes diplômé d'une Haute École de Belgique ou de l'enseignement universitaire en Fédération Wallonie-Bruxelles et que vous souhaitez réorienter votre parcours d'études dans un autre cursus, le processus académique nommé « Passerelle » vous en donne la possibilité.

Un moteur de recherche mis à disposition sur le site mesetudes.be vous permet d'afficher la liste des passerelles possibles pour les études choisies (lien « passerelles » dans le détail de chaque résultat). Les différents accès possibles à un master de l'ULB se font sous réserve bien évidemment de l'examen de votre dossier d'admission.

Ces accès peuvent être assortis d'un programme complémentaire, lequel est défini par le jury du master auquel vous souhaitez accéder. Ces informations sont disponibles en ligne, dans les conditions d'accès propres à chaque programme et/ou faculté. Ce programme complémentaire est susceptible d'être constitué de 5 à 60 crédits supplémentaires.

Les Masters en Sciences des religions et de la laïcité et des Sciences du travail sont accessibles à tous les titulaires d'un bachelier de type court, moyennant un programme complémentaire éventuel ou obligatoire.

<https://www.mesetudes.be/nc/hops-searchf/>

Calendrier académique

Il est divisé en trois quadrimestres. Les deux premiers quadrimestres comportent au minimum 12 semaines d'activités d'apprentissage (de septembre à janvier et de février à juin). À l'issue des 1^{er} et 2^e quadrimestres est organisée une période d'évaluation (janvier et juin). Un troisième quadrimestre comprend une période d'évaluation (seconde session), ainsi que des activités d'intégration professionnelle ou de travaux personnels.

Les Masters de spécialisation

- › en Études africaines
- › en Analyse interdisciplinaire de la construction européenne (IEE, Facultés de Philosophie et Sciences sociales, de Droit et de Criminologie, Solvay Brussels School of Economics and Management)
- › en Études de genre
- › en Sociologie – Anthropologie
- › en Philosophie et Théorie politiques

Le Doctorat 4 à 6 ans

- Une formation à la recherche et une formation par la recherche pour un avenir professionnel des plus variés
- › en Belgique ou à l'étranger
- › à l'Université, au FNRS, dans les centres de recherche
- › dans les services publics ou les entreprises
- › intégration à des équipes de haut niveau
- › accès aux installations internationales les plus avancées
- › expérience de travail en groupe et collaborations internationales

Bachelier en PHILOSOPHIE

Objectifs des études

L'apprentissage de la philosophie affermit la curiosité intellectuelle et suppose aussi un esprit d'aventure permettant en chacun l'exercice le plus vivant de la pensée. Devenir philosophe, c'est apprendre à radicaliser le questionnement, s'ouvrir aux réponses construites par les philosophies d'hier et d'aujourd'hui, et prendre position sur un mode critique.

Cette discipline forme l'étudiant.e à intervenir utilement dans des domaines fondamentaux comme les débats sur la citoyenneté dans les structures actuelles de la mondialisation, la gestion et l'innovation culturelles, l'enseignement et la recherche scientifiques. Rappelons l'importance de la philosophie, non seulement pour la constitution historique du savoir, de l'action (morale et politique) et de la production (esthétique et technique), mais aussi pour les débats contemporains relatifs à ces trois domaines fondamentaux. Sa place est centrale au cœur d'une organisation démocratique des relations entre personnes.

Cursus

Le programme articule de manière équilibrée la réflexion sur les savoirs à l'approche critique et inventive de la philosophie (exercices sur textes, dissertations et séminaires interactifs). Les cours théoriques en philosophie et les cours optionnels sont issus des programmes de la Faculté de Philosophie et Sciences sociales mais également d'autres Facultés comme la Faculté de Lettres, Traduction et Communication.

L'architecture générale du programme est fournie par les disciplines classiques de la philosophie, par l'histoire des doctrines et des concepts, et par l'apprentissage des méthodes de la recherche et de l'expression. Le programme met ainsi l'accent sur l'acquisition de la rigueur et de la clarté tant pour la formulation des questions que pour l'expression de la pensée.

Le cursus se partage entre une formation générale (histoire des idées, langues, sciences humaines, etc.) et une formation philosophique (histoire de la philosophie).

L'étudiant.e ne trouvera pas de dogmes ni de réponses toutes faites aux questionnements qu'il sera amené à envisager. Il recevra plutôt les moyens de leur étude et de leur élaboration conceptuelle. Cette conception implique qu'à la discussion sur les auteurs à la mode,

l'ULB préfère une formation approfondie aux disciplines fondamentales de la philosophie.

Spécificités

L'enseignement de la philosophie à l'ULB s'enracine dans l'étude des textes qui lui donnent sa tradition. Il vise aussi à élargir le champ de la réflexion philosophique aux questions les plus contemporaines, que celles-ci concernent la politique, la médecine, le droit, l'anthropologie, les sciences, la technique, la création artistique... À l'issue de la formation, l'étudiant pourra épanouir ses compétences dans l'usage et la maîtrise de la langue parlée et écrite.



phisoc.ulb.be

Secrétariat

Mercedes Moens

+32 (0)2 650 38 07

philosophie@ulb.be

Bâtiment NA, niveau 3, local 108
Campus du Solbosch
Square Jean Servais, 1050 Bruxelles

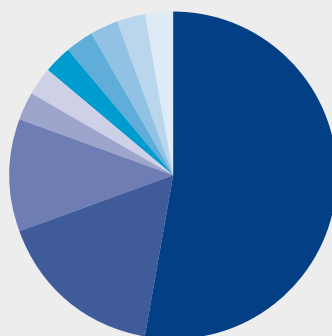
LES MASTERS

Quelques Masters accessibles après le Bachelier en Philosophie sont :

- › Master en Philosophie
- › Master en Éthique
- › Master en Sciences des religions et de la laïcité
- › Master correspondant à la mineure choisie

Non contractuel (voir Catalogue des programmes de cours en ligne)

Bachelier en PHILOSOPHIE



- Philosophie : théorie et méthodes
- Mineure/option
- Langues
- Littérature
- Histoire
- Histoire de l'art
- Critique des sources
- Technologie de l'information
- Esthétique
- Anthropologie

Schéma non contractuel

Bachelier en **SCIENCES POLITIQUES**

Objectifs des études

Le Bachelier en sciences politiques vise à développer largement les connaissances en sciences et pensée politiques et forger des compétences nouvelles dans les sciences humaines, comme l'histoire, l'économie, la sociologie ou le droit. Au terme de vos études de Bachelier, vous aurez acquis :

- › une connaissance des différents domaines des sciences politiques ;
- › une ouverture pluridisciplinaire permettant d'aborder les questions politiques et sociales sous plusieurs angles d'approche ;
- › une démarche analytique et universitaire reposant sur la rigueur méthodologique;
- › des compétences rédactionnelles et de présentation orale avancées en français ;
- › des compétences linguistiques essentielles au monde professionnel ;
- › une ouverture sur le monde.

Cursus

Le Bachelier en sciences politiques vous offre :

- › une formation de base dans les différents domaines des sciences politiques : relations internationales, études européennes, politique comparée, administration publique et théorie politique ;
- › une ouverture interdisciplinaire dans les domaines des sciences humaines et sociales : sociologie, histoire, géographie, droit, économie, etc. ;
- › une formation méthodologique solide : formalisation, statistiques, cours de méthode et séminaires pratiques ;
- › un accent fort sur le multilinguisme : le programme comporte deux langues étrangères obligatoires, des lectures en anglais en Blocs 1 et 2 et des cours en anglais dès le Bloc 3.

Le programme peut être suivi dans sa version bilingue (FR/NL ou FR/ANG) ou trilingue (FR/NL/ANG) ;

Une ouverture internationale : possibilité d'échange d'un semestre ou une année en Bloc 3, et grande diversité des profils (étudiant.e.s et enseignant.e.s).

Spécificités

Choisir le Bachelier en sciences politiques à l'ULB, c'est :

- › opter pour une formation universitaire d'excellence dispensée par un département de renommée internationale. Pour la 9^{ème} année consécutive, SciencePo ULB a été classé dans le Top 100 mondial, 1^{ère} Université belge et Top 5 francophone en science politique (QS World University Ranking by Subject 2023) ;

- › suivre des enseignements assurés par des enseignant.e.s qui sont à la fois praticien.ne.s et chercheur.e.s de haut niveau ;
- › bénéficier d'un environnement multilingue : apprendre l'anglais dès la 1^{ère} année et
- › choisir une 2^{ème} langue (néerlandais, espagnol ou allemand), et suivre des cours en anglais dès le Bloc 1. Possibilité de suivre un cursus bilingue FR/NL (organisé en collaboration avec la VUB), FR/ANG, ou trilingue FR/NL/ANG.



LES MASTERS

Quelques Masters accessibles après le Bachelier en Sciences politiques sont :

- › Sciences politiques
- › Administration publique
- › Sciences du travail
- › Sciences de la population et du développement
- › Anthropologie (moyennant programme complémentaire)
- › Sociologie (moyennant programme complémentaire)
- › Gestion des ressources humaines (moyennant programme complémentaire)
- › IEE (sur dossier)

Non contractuel (voir Catalogue des programmes de cours en ligne)



phisoc.ulb.be

Secrétariat

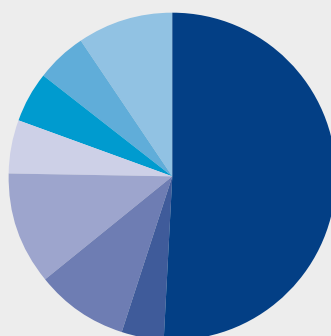
Michel Thauvoye

+32 (0)2 650 39 07

michel.thauvoye@ulb.be

Bâtiment H, niveau 3, local 229A
Campus du Solbosch
Av. Paul Héger, 6, B-1050 Bruxelles

Bachelier en **SCIENCES POLITIQUES**



- Economie
- Sciences politiques
- Sociologie
- Histoire
- Droit
- Langues
- Statistiques
- Options

Schéma non contractuel

Bachelier en **SOCIOLOGIE ET ANTHROPOLOGIE**

Objectifs des études

Permettre aux étudiant.e.s d'acquérir le bagage de connaissances nécessaires aux masters ancrés dans les traditions disciplinaires de la sociologie et de l'anthropologie. L'étudiant.e apprendra à analyser des situations sociales diverses et complexes en utilisant les méthodes de recherche adéquates.

Cursus

Le Bachelier en sociologie et anthropologie offre une formation de base dans les deux disciplines. Toutefois, vu la complexité de leurs objets, nous offrons aussi un important bagage dans une série de disciplines connexes, qui donnent des points de vue complémentaires: philosophie, histoire, géographie humaine, démographie, statistique, droit et psychologie. Ces disciplines sont systématiquement envisagées dans leurs rapports avec les sciences sociales.

Durant l'ensemble du Bachelier, les étudiant.e.s suivent des unités d'enseignement accroissant progressivement leur maîtrise de la théorie, de la méthodologie et des thématiques propres à la sociologie et à l'anthropologie. Des exercices, liés à la réflexion théorique et au travail de terrain, sont organisés dès la première année. Cette formation entend favoriser l'apprentissage conjoint de méthodologies quantitatives et qualitatives en sciences sociales.

À la fin du 1^{er} cycle, les étudiant.e.s auront déjà la possibilité de se spécialiser en sociologie ou en anthropologie. Enfin, l'apprentissage des langues est organisé tout au long du cursus.

Le programme peut aussi être suivi dans sa version bilingue (FR/NL).

Spécificités

Le Bachelier en sociologie et anthropologie assure aux étudiant.e.s une formation relativement approfondie dans chacune de ces disciplines sœurs.

Le Bachelier offre également un **bagage en langues**.

La possibilité de **mobilité** est un atout essentiel dans un programme.

Le Département a noué des accords avec plus d'une centaine de partenaires dans le monde entier pour passer un semestre ou une année à l'étranger.

LES MASTERS

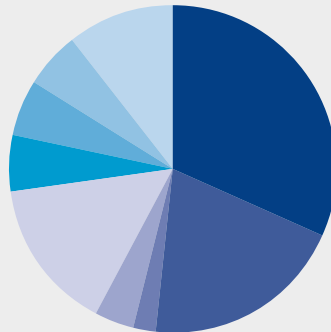
Quelques Masters accessibles après le Bachelier en Sociologie et Anthropologie :

- › Master en Sociologie
- › Master en Anthropologie
- › Master en Sciences du travail
- › Master en Gestion des ressources humaines
- › Master en Sciences de la population et du développement
- › Master en Sciences politiques (moyennant programme complémentaire)
- › Master en Administration publique (moyennant programme complémentaire)

Non contractuel (voir Catalogue des programmes de cours en ligne)



Bachelier en **SOCIOLOGIE ET ANTHROPOLOGIE**



- Sociologie – Anthropologie
- Méthode en Sociologie – Anthropologie
- Histoire
- Économie
- Autres Sciences humaines
- Mathématiques et Statistiques
- Droit
- Langues
- Options

Schéma non contractuel



🔍 phisoc.ulb.be

Secrétariat

Sophie Bourguignon

☎ +32 (0)2 650 38 97

✉ secretariat.bashum@ulb.be

📍 Bâtiment H, niveau 3, local 231
Campus du Solbosch
Av. Paul Héger, 6, B-1050 Bruxelles

Bachelier en SCIENCES HUMAINES ET SOCIALES

Objectifs des études

Permettre à l'étudiant.e d'acquérir des connaissances de base dans une série de disciplines de manière à devenir un acteur.rice informé.e et à être capable de cerner les enjeux d'une situation sociale complexe.

Cursus

Le Bachelier en sciences humaines et sociales offre une formation généraliste en sciences humaines (sociologie, science politique, histoire, droit, économie et gestion) ainsi qu'en statistique, permettant à l'étudiant.e de mûrir ses choix d'orientation future. Grâce aux options, les études se spécialisent progressivement en vue de préparer les étudiants au Master qui les intéresse.

Le programme peut aussi être suivi dans sa version bilingue (FR/NL) à Bruxelles.

Spécificités

Ce Bachelier offre une formation générale et polyvalente en sciences humaines ; il mène à plus de dix masters différents qui exigent des compétences d'analyse et de réflexion en relation directe avec le monde du travail.

Ce programme est dispensé à **Bruxelles**, sur le Campus du Solbosch, ou à **Charleroi**, en partenariat avec l'UMons, sur le Campus Zénobe Gramme.

Sur le campus de Bruxelles, au cours du cycle de bachelier, l'étudiant.e choisit un module d'options pré-orientant vers un choix de master :

- › Sciences du travail
- › Sciences politiques
- › Administration publique
- › Sociologie
- › Anthropologie
- › Sciences de la population et du développement
- › Gestion des ressources humaines
- › Santé publique
- › Criminologie
- › Arts du spectacle
- › Sciences et gestion de l'environnement
- › Sciences de l'éducation

À l'issue du Bachelier en Sciences humaines et sociales à Charleroi, les étudiants ont la possibilité d'accéder directement au Master :

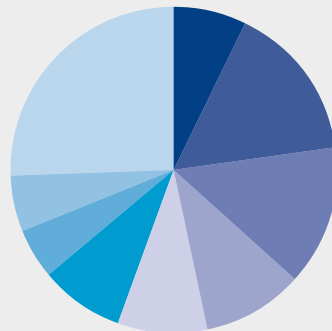
- › en sciences politiques de l'ULB ;
- › en sociologie de l'ULB ;
- › en anthropologie de l'ULB ;
- › en sciences de la population et du développement de l'ULB ;

- › en gestion des ressources humaines de l'ULB ;
- › en gestion culturelle de l'ULB ;
- › en administration publique de l'ULB ;
- › en politique économique et sociale de l'UMONS ;
- › en transitions et innovations sociales de l'UMONS.

Le cycle de bachelier donne un bon bagage en langues.



Bachelier en SCIENCES HUMAINES ET SOCIALES



- Droit
- Sciences politiques
- Sociologie - Anthropologie
- Mathématiques et Statistiques
- Histoire
- Autres Sciences humaines
- Gestion
- Langues
- Options

Schéma non contractuel

LES MASTERS

Quelques Masters accessibles après le Bachelier en Sciences humaines et sociales sont :

- › Sciences politiques
- › Administration publique
- › Gestion des ressources humaines
- › Sciences du travail
- › Sociologie
- › Anthropologie
- › Sciences de la population et du développement
- › Arts du spectacle
- › Sciences et gestion de l'environnement
- › Sciences de l'éducation

Non contractuel (voir Catalogue des programmes de cours en ligne)



phisoc.ulb.be

Secrétariat du bachelier à Bruxelles

Sophie Bourguignon

☎ +32 (0)2 650 38 97

✉ secretariat.bashum@ulb.be

📍 Bâtiment H, niveau 3, local 231
Campus du Solbosch
Av. Paul Héger, 6, B-1050 Bruxelles

Secrétariat du bachelier à Charleroi

☎ +32 (0)65 37 23 82

✉ info.charleroi@ulb.be

📍 Campus UCharleroi - Bâtiment
Zénobe Gramme
Boulevard Solvay, 31
6000 Charleroi

Bachelier en HISTOIRE

Objectifs des études

Au carrefour des disciplines de sciences humaines, la formation de l'historien se caractérise à la fois par une capacité à collecter l'information pertinente au traitement d'un dossier et à la soumettre à des éclairages variés; elle offre à l'étudiant des compétences techniques propres au champ historique, mais aussi des connaissances générales sur les méthodes d'analyse des sciences humaines en général.

Le passé est étudié, non seulement pour lui-même, mais aussi dans ses rapports avec le présent, qu'il contribue à éclairer. Tous les domaines du champ social sont abordés : histoire politique et institutionnelle, sociale et économique, religieuse, urbaine et culturelle.

Cursus

Le programme de la filière d'histoire se partage entre une formation générale embrassant des cours d'histoire des différentes époques (Antiquité, Moyen-Âge, Temps modernes et Époque contemporaine) et des cours relatifs à d'autres sciences humaines.

De manière générale, les enseignements de la filière : s'efforcent de décloisonner matières et périodes historiques, développent un enseignement de critique historique et de réflexion historiographique, se confrontent à l'analyse et à l'exploitation des sources.

Le large éventail de cours et de séminaires aide l'étudiant.e à acquérir une vaste culture transdisciplinaire et à développer ses capacités : méthodologie historique, histoire des différentes civilisations, langues vivantes, philosophie, sociologie, géographie humaine et bien d'autres thèmes historiques (arts, littérature, droit, colonisation, condition féminine ou encore sciences et environnement).

Plus spécifiquement, le programme permet de maîtriser les techniques complexes et propres à chaque période historique (épigraphie, paléographie, diplomatique, démodographie, etc.) et propose des séminaires qui forment l'étudiant.e au travail scientifique et à la recherche, et ce, dès la première année de bachelier.

Spécificités

Les études en histoire contribuent à développer les facultés d'analyse, de synthèse et d'ouverture intellectuelle nécessaires à tout.e universitaire. Ces compétences sont travaillées grâce à un

enseignement soucieux de valoriser l'esprit critique et la réflexion historiographique au cœur d'une filière vivante. Les études en histoire garantissent une formation permettant d'approfondir tout problème historique selon une démarche impliquant rigueur, sens critique, recherche documentaire et interprétation des témoignages.

Formation à la recherche documentaire en bibliothèque. Matériel mis à disposition : la bibliothèque des sciences humaines.



phisoc.ulb.be

Secrétariat

Jeanne Gallardo

+32 (0)2 650 24 19

histoire@ulb.be

Bâtiment NA, niveau 3, local 107
Campus du Solbosch
Square Jean Servais, 1050 Bruxelles

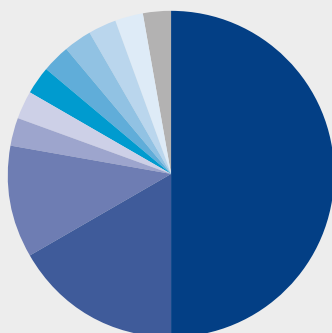
LES MASTERS

Quelques Masters accessibles après le Bachelier en Histoire sont :

- › Master en Histoire
- › Master correspondant à la mineure choisie
- › Master en Gestion culturelle
- › Master en Sciences du travail
- › Master en Sociologie (moyennant programme complémentaire)

Non contractuel (voir Catalogue des programmes de cours en ligne)

Bachelier en HISTOIRE



- Histoire : théorie et méthodes
- Mineure/option
- Langues
- Littérature
- Philosophie
- Histoire de l'art
- Critique des sources
- Technologie de l'information
- Géographie humaine
- Sciences économiques et sociales
- Droit

Schéma non contractuel

Bachelier en HISTOIRE DE L'ART ET ARCHEOLOGIE

Orientation GÉNÉRALE

Objectifs des études

La culture matérielle constitue, à côté de la langue, l'une des expressions privilégiées de l'humanité. Objets, images et édifices forment une large part de l'environnement humain. Ils participent à la construction des identités culturelles et sociales. La formation en histoire de l'art et archéologie permet de mettre au jour, de comprendre, d'expliquer, de conserver et de transmettre ce patrimoine matériel.

Cette excellente formation s'adresse à des étudiants curieux, créatifs, sensibles aux multiples formes d'expression artistique, ouverts au monde et soucieux de bénéficier d'expériences pratiques. Elle permet également aux étudiants de développer leurs qualités de synthèse et d'analyse critique et d'apprendre à aborder une information complexe.

Cursus

La formation, encadrée par des enseignants qui sont aussi des chercheurs de haut niveau, se décline en deux modules d'options qui couvrent toutes les époques et une bonne partie du monde: Formation générale ou Antiquité. Elle se décline en cours magistraux et en exercices individuels et de groupe (travaux dirigés) spécifiquement encadrés. En première année, les étudiants reçoivent un enseignement transversal portant sur toutes les périodes et aires géographiques.

Les enseignements offrent une connaissance approfondie des principaux courants artistiques et des multiples facettes de la culture matérielle de l'humanité. Un large éventail de cours permet aux étudiants de se familiariser, de manière critique et selon leurs intérêts, aux méthodes d'analyse des œuvres d'art, aux techniques de mise en valeur du patrimoine matériel, à la pratique de l'archéologie, y compris à travers des stages de terrain. Les angles d'approche sont variés et complémentaires : synthèses historiques, lecture esthétique, analyses technologiques et apport des sciences sociales et naturelles.

Spécificités

De multiples spécialisations : Pré- et protohistoire, Antiquité, Moyen-Âge et Temps modernes, Art contemporain, Musicologie, Arts et archéologie de l'Afrique, Amérique précolombienne ; un encadrement individuel par nos assistants pour les différents cours d'exercices, une articulation de l'enseignement avec les activités de centres de recherche de niveau international.

Du matériel et des locaux mis à disposition;
 ▶ la bibliothèque des Sciences humaines de l'ULB, l'une des plus riches du pays dans les domaines enseignés, ses ressources et ses formations à la recherche documentaire.



phisoc.ulb.be

Secrétariat

Jeanne Gallardo

+32 (0)2 650 24 19

haa@ulb.be

Bâtiment NA, niveau 3, local 107
 Campus du Solbosch
 Square Jean Servais, 1050 Bruxelles

LES MASTERS

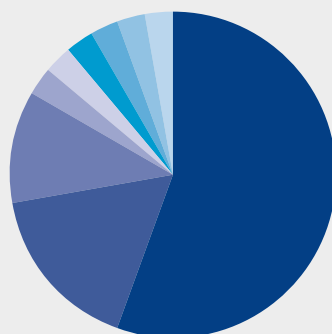
Quelques Masters accessibles après le Bachelier en Histoire de l'art et archéologie sont :

- ▶ Master en Histoire de l'art et archéologie
- ▶ Master correspondant à la mineure choisie
- ▶ Master en Gestion culturelle
- ▶ Master Sciences du travail

Non contractuel (voir Catalogue des programmes de cours en ligne)

Bachelier en HISTOIRE DE L'ART ET ARCHÉOLOGIE

ORIENTATION GÉNÉRALE



- Art et archéologie, théorie et méthode
- Mineure/option
- Langues
- Littérature
- Philosophie
- Histoire
- Critique des sources
- Technologie de l'information
- Anthropologie

Schéma non contractuel

Bachelier en HISTOIRE DE L'ART ET ARCHÉOLOGIE

Orientation MUSICOLOGIE

Objectifs des études

Les études de Bachelier en Musicologie de l'ULB visent à :

- › maîtriser les principaux repères spatio-temporels en philosophie, littérature, histoire et histoire de la musique occidentale ;
- › posséder une bonne connaissance des courants artistiques, de l'évolution des arts et des corrélations entre les différents domaines artistiques ;
- › connaître les principaux genres, formes, langages musicaux, les instruments et l'évolution de ces derniers ;
- › maîtriser les étapes et les outils de la recherche.

Cursus

La formation, encadrée par des enseignants qui sont également chercheurs et praticiens, est axée principalement sur l'histoire de la musique occidentale, depuis le Moyen Age jusqu'à aujourd'hui. Le programme inclut l'étude des compositeurs marquants et des genres les plus importants comme de l'évolution des styles et des langages, sans négliger les rapports de la musique avec les autres formes d'expression artistique. La musicologie occupe une part importante de la formation dès la première année de Bachelier tout en s'appuyant sur un nombre de cours communs à tous les étudiant.e.s de la filière d'Histoire de l'art et archéologie. Le programme spécifique comprend : des cours et des séminaires d'histoire de la musique ; d'histoire du jazz, d'histoire des instruments de musique, de théorie et d'analyse musicale; des travaux dirigés de méthodologie. La formation musicale est assurée par le Conservatoire royal de Bruxelles.

Spécificités

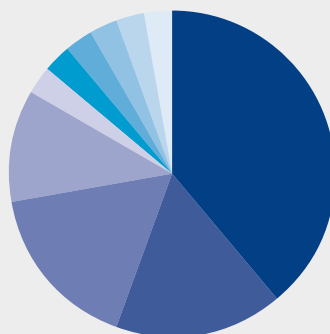
L'ULB se trouve idéalement située dans une ville caractérisée par la richesse :

- › des fonds documentaires de ses bibliothèques et de ses fonds d'archives (notamment en ce qui a trait à l'histoire régionale du Moyen Age à aujourd'hui) ;
- › de ses Conservatoires de musique et de son Musée des instruments de musique (MIM) ;
- › des offres culturelles de niveau international, notamment en termes de concerts (tous genres musicaux), opéras, danse, expositions, conférences.



Bachelier en HISTOIRE DE L'ART ET ARCHÉOLOGIE

ORIENTATION MUSICOLOGIE



- Musicologie : théorie et méthodes
- Art et archéologie
- Mineure/option
- Langues
- Littérature
- Philosophie
- Histoire
- Critique des sources
- Technologie de l'information
- Anthropologie

Schéma non contractuel

LES MASTERS

Quelques Masters accessibles après le Bachelier en Histoire de l'art et archéologie, orientation musicologie sont :

- › Master en Histoire de l'art et archéologie, orientation musicologie
- › Master correspondant à la mineure choisie
- › Master en Gestion culturelle

Non contractuel (voir Catalogue des programmes de cours en ligne)



phiscoc.ulb.be

Secrétariat

Jeanne Gallardo

+32 (0)2 650 24 19

musicologie@ulb.be

Bâtiment NA, niveau 3, local 107
Campus du Solbosch
Square Jean Servais, 1050 Bruxelles

Le passage du **BACHELIER** au **MASTER** > > > > >

L'accès aux Masters

• POUR LES BACHELIERS TYPE LONG

Le bachelier (BA) est un cycle de « transition » conçu pour donner accès à différents masters.

- *Obtenu à l'Université*

Pour les détenteurs d'un grade académique de bachelier universitaire, l'accès est automatique vers le master qui s'inscrit dans la continuité du bachelier et porte le même intitulé.

*De plus, il existe des « passerelles » de plein droit (parfois moyennant éventuellement un programme complémentaire de maximum 60 crédits) qui permettent également **d'accéder à d'autres masters**, dans la même faculté ou dans d'autres facultés.*

- *Obtenu en Haute École*

Les détenteurs d'un grade académique de bachelier ou master du supérieur non universitaire de type long peuvent accéder aux masters universitaires moyennant une décision du jury du programme visé et éventuellement avec un programme complémentaire de maximum 60 crédits.

• POUR LES BACHELIERS TYPE COURT

Les étudiants engagés dans des études supérieures ont la **possibilité de réorienter** leur parcours d'études ou de le **prolonger vers d'autres formations** que celles qu'ils ont initialement choisies. Les détenteurs d'un grade académique de bachelier du supérieur **non universitaire de type court bénéficient d'un accès à des masters universitaires par arrêté du Gouvernement et éventuellement avec un programme complémentaire de maximum 60 crédits**

Un moteur de recherche mis à disposition sur le site mesétudes.be vous permet d'afficher la liste des passerelles possibles pour les études choisies (lien « passerelles » dans le détail de chaque résultat). Les différents accès possibles à un master de l'ULB se font sous réserve bien évidemment de l'examen de votre dossier d'admission.

<https://www.mesetudes.be/nc/hops-searchf/>



Master en PHILOSOPHIE

Objectifs des études

Ce Master apprend à soumettre les savoirs philosophiques à un raisonnement rigoureux, critique et créatif. Il confère une connaissance approfondie de l'histoire de la philosophie, de ses divers domaines (épistémologie, esthétique, éthique, philosophie du droit, philosophie politique, philosophie de la psychologie, herméneutique, logique, métaphysique, ontologie, etc.), de ses thématiques majeures et de leurs mutations. Il permet d'acquérir les compétences nécessaires à la lecture critique d'un texte, à la problématisation d'une question philosophique, à l'utilisation d'une méthodologie et d'une argumentation précises, à la mise en œuvre de divers savoirs dans la conduite de la réflexion ainsi qu'à l'exposition d'idées. Dans sa finalité didactique, il fournit également des connaissances (en didactique, en psychologie de l'apprentissage, en utilisation des médias...) et une pratique (exercices, leçons face aux élèves...) indispensables à l'enseignement de la philosophie.

aux questions les plus contemporaines. Des personnalités philosophiques internationalement reconnues sont également invitées dans le cadre de la Chaire Perelman. À l'issue de la formation, l'étudiant pourra se mettre au service de l'analyse conceptuelle approfondie des problèmes rencontrés par la société contemporaine.



🔗 phisoc.ulb.be

Secrétariat

Mercedes Moens

☎ +32 (0)2 650 38 07

✉ philosophie@ulb.be

📍 Bâtiment NA, niveau 3
Campus du Solbosch
Square Jean Servais, 1050 Bruxelles

Cursus

Privilégiant les cours théoriques et les séminaires dans son tronc commun, le Master propose également un approfondissement dans deux modules d'option : un module Philosophie générale et un module interuniversitaire en Philosophie des sciences.

Le Master offre deux finalités : la **Finalité approfondie** qui prépare l'étudiant.e aux métiers et aux compétences spécifiques à la recherche et la **Finalité didactique** qui forme à l'enseignement mais développe aussi des aptitudes à la formation, à l'argumentation et à la communication de savoirs, recherchées dans de nombreux autres secteurs.

Le Master en philosophie avec finalité didactique (ainsi que le Master en philosophie, finalité approfondie, accompagné de l'agrégation de l'enseignement secondaire en philosophie, obtenus l'un et l'autre à partir de 2018) permet en particulier d'enseigner le nouveau cours de « Philosophie et citoyenneté » dans l'enseignement secondaire.

Spécificités

L'enseignement de la philosophie à l'ULB s'enracine dans l'étude des textes qui lui donnent sa tradition. Il vise aussi à élargir le champ de la réflexion philosophique

LES DÉBOUCHÉS

Outre les carrières traditionnelles dans l'enseignement ou la recherche, cette formation intellectuelle fondamentale et rigoureuse confère des compétences pour un large éventail de métiers : analyse et synthèse, esprit critique, créativité, capacité à observer, à décrire, à construire. Ainsi, nombreux sont les philosophes dans les métiers liés à l'écriture (édition, médias), aux enjeux éthiques et bioéthiques, à la gestion des ressources humaines, à l'innovation culturelle.

- › Écriture (journalisme, édition,...)
- › Animation culturelle
- › Divers domaines de l'administration
- › Organisations non gouvernementales
- › Enseignement (le Master en philosophie avec finalité didactique ainsi que le Master en philosophie, finalité approfondie, accompagné de l'agrégation de l'enseignement secondaire en philosophie, obtenus l'un et l'autre à partir de 2018) permet en particulier d'enseigner le nouveau cours de « Philosophie et citoyenneté » dans l'enseignement secondaire)
- › Recherche



Master en SCIENCES DES RELIGIONS ET DE LA LAÏCITÉ

Objectifs des études

Grâce à une étude systématique et comparée du phénomène religieux, le Master en sciences des religions et de la laïcité permet d'acquérir une formation scientifique en étude des religions en se basant sur les outils classiques des sciences humaines. La formation s'appuie sur la notion de libre pensée et sur la méthode du libre examen. Celle-ci prône le rejet de l'argument d'autorité en matière de savoir et la liberté de jugement. Ce Master permet aux étudiant.e.s d'acquérir à la fois une connaissance du champ des religions et de l'humanisme, ainsi que de se spécialiser dans les disciplines-clés du domaine.

Cursus

La formation s'étale sur deux années (120 crédits).

L'étudiant peut choisir la finalité :
«Diachronie de la religion».

Pratiquement, les cours sont répartis de la manière suivante:

- › Sciences des religions et de la laïcité – cours théoriques - 50%
- › Sciences des religions et de la laïcité – séminaires - 25%
- › Mémoire - 25%

Ce master existe aussi dans un format de 60 crédits, en 1 an (voir page 36).

Spécificités

Ce cursus est organisé dans les structures du Centre interdisciplinaire d'études des religions et de la laïcité, le CIERL, qui regroupe plus de 50 scientifiques spécialisés. Les principaux cours sont donnés au sein de sa bibliothèque spécialisée, ce qui permet un accès direct aux ouvrages et outils de recherche. Ce programme, fruit d'une tradition bien établie à l'ULB, est donc à la pointe de l'enseignement et de la recherche critique contemporaines.



phisoc.ulb.be

Secrétariat

Mercedes Moens

+32 (0)2 650 38 07

rela@ulb.be

Bâtiment NA, niveau 3
 Campus du Solbosch
 Square Jean Servais, 1050 Bruxelles

LES DÉBOUCHÉS

Diplômé en Sciences des religions et de la laïcité, l'étudiant pourra s'orienter vers un doctorat puis vers les métiers de la recherche, mais il/elle pourra également entreprendre une carrière dans les secteurs de l'information, de la diplomatie ou des affaires culturelles, pour ne citer que quelques exemples. Un diplôme en Sciences des religions et de la laïcité constitue un réel atout pour les métiers qui nécessitent une maîtrise des enjeux interculturels: Métiers de la recherche; Analyste du fait religieux (presse, médias, cabinets politiques, police, administrations communales,...); Délégué ou conseiller laïque auprès des associations reconnues dans le cadre de l'assistance morale non confessionnelle (laïcité dans la cité, en milieux hospitaliers, en institutions pénitentiaires ou en tant que conseiller moral auprès des forces armées).

Master en **ÉTHIQUE**

Objectifs des études

Le master en éthique permet :

- › d'acquérir les connaissances fondamentales en éthique ;
- › d'apprendre à appliquer ces connaissances à travers l'analyse de cas et de questions d'actualité ;
- › de se former à la transdisciplinarité en suivant des cours issus de plusieurs Facultés et Instituts de l'ULB – Philosophie et Sciences Sociales, Droit, Médecine, Pharmacie, Solvay Brussels School Economics & Management, Sciences psychologiques et de l'éducation, Gestion de l'Environnement et d'Aménagement du Territoire, etc.
- › de bénéficier d'une formation de pointe et sans cesse actualisée grâce à l'invitation de spécialistes belges et internationaux en éthique appliquée.

Ce master se distingue tout particulièrement par la diversité et la complémentarité de ses trois modules d'option, aux enjeux majeurs et d'une grande actualité.

Cursus

Ce master favorise la participation et la réflexion personnelle de l'étudiant. Il comporte un tronc commun constitué de cours d'éthique, de théorie de la connaissance et de questions d'actualité. Le tronc commun est enrichi de trois modules d'option comportant des cours et des séminaires :

- › **Bioéthique** : dimensions éthiques des savoirs et pratiques liés aux domaines de la médecine, des soins de santé, du vivant et des biotechnologies...
- › **Développement, environnement et économie** : questions éthiques soulevées par la prise de décision, le développement durable, le fonctionnement de l'entreprise, la mondialisation...
- › **Droit et médias** : problèmes éthiques associés aux institutions européennes et internationales, aux droits de l'Homme, à l'information, etc.

Par ailleurs, le master offre 45 crédits de cours spécialisés sur la bioéthique, les questions d'actualité de l'éthique appliquée, l'éthique de l'information et de la communication, du développement ou de l'entreprise.

Cette formation est couronnée par la réalisation d'un mémoire et a aussi la particularité de comprendre des périodes de stage (pouvant se faire à l'étranger lors d'un Erasmus) permettant de parfaire le caractère appliqué des enseignements de l'éthique.

Le Master offre la possibilité de partir en Erasmus.

La filière signale également la possibilité de solliciter l'octroi d'une bourse.

Spécificités

Ce Master offre un environnement pédagogique particulièrement riche et stimulant. En effet, il s'appuie sur un enseignement donné par des spécialistes issus des diverses Facultés et Instituts de l'ULB, ainsi que par des professeurs belges et internationaux invités dans le cadre des cours. Ces enseignants sont disponibles pour conseiller l'étudiant dans ses travaux de séminaires et dans la réalisation de son mémoire.

Conditions d'accès : quelques soient les parcours académiques, les candidatures pour suivre le Master sont ouvertes à une variété de profils que le jury évaluera en fonction des acquis de l'étudiant et de l'intérêt qu'il manifeste pour les questions éthiques. Les personnes souhaitant suivre le Master alors qu'elles travaillent peuvent faire la demande d'un étalement.

LES DÉBOUCHÉS

Ce Master fournit des connaissances et des compétences polyvalentes ainsi que la plus-value d'une spécialisation dans une des options du Master que l'étudiant pourra adapter et mettre en valeur dans un très large éventail de professions. Être capable de discerner la dimension éthique d'un problème, de l'analyser et de la prendre en considération dans la décision finale, constitue une compétence exigée aujourd'hui dans des domaines très différents (la médecine, l'économie, l'information et l'environnement). De nos jours, l'engagement d'un éthicien est essentiel dans toutes les professions cherchant à intégrer une dimension éthique dans leurs activités quotidiennes. Le master en éthique ouvre ainsi des perspectives au sein des « comités d'éthique » de secteurs des médias, de l'industrie, de la finance, des professions de la santé, des firmes pharmaceutiques, etc.

Le Master est professionnalisant et donne aussi accès à la recherche et à la réalisation d'un doctorat.



phisoc.ulb.be

Secrétariat

Mercedes Moens

+32 (0)2 650 38 07

ethique@ulb.be

Bâtiment NA, niveau 3
Campus du Solbosch
Square Jean Servais, 1050 Bruxelles



Master en ADMINISTRATION PUBLIQUE

Objectifs des études

Le Master en Administration Publique (MAP) vise à former les futurs professionnels de la fonction publique, que ce soit au niveau local, régional, fédéral, européen ou international. Le MAP vous forme à la connaissance des institutions publiques, au management, à la gestion des ressources humaines, au droit et aux finances publiques mais aussi à la communication, au travail en groupe, à l'expression orale et écrite, à la gestion de projets et à la consultance.

Cursus

Le programme du Master en Administration Publique vous permet de :

- › Découvrir les institutions publiques, et étudier le fonctionnement de l'administration publique, les marchés publics et les finances ;
- › Maîtriser les aspects de gestion dans une perspective interdisciplinaire : contrôle de l'administration, éthique, déontologie, management public, sociologie de l'administration, etc. ;
- › Apprendre des pratiques directement applicables dans le cadre de votre futur emploi telles que la gestion des ressources humaines ou le droit administratif ;
- › Renforcer votre multilinguisme : vous suivez des cours en anglais, un cours de néerlandais avancé ou des cours en néerlandais ;
- › Vous familiariser avec le fonctionnement de secteurs de l'administration (santé, emploi, économie, etc.) ;
- › Participer à des rencontres organisées avec des praticiens qui viennent vous faire part de leur expérience ;
- › Réaliser une mission de consultance professionnelle où vous analysez et résolvez des problèmes posés par une institution ;
- › Approfondir un sujet d'étude que vous développez et qui constitue votre mémoire de fin d'études.

Spécificités

Le Master en administration publique de l'ULB combine un bagage en sciences politiques solide avec une formation professionnalisante poussée pour les métiers de la fonction publique. Ses spécificités sont :

- › Une pédagogie active (études de cas, travaux de groupes, etc.) ;
- › Une grande mission de consultance ;
- › Des enseignements orientés vers la pratique ;
- › L'intervention d'acteurs de 1^{er} plan du service public qui viennent présenter divers enjeux managériaux de leur organisation aux étudiants.

LES DÉBOUCHÉS

Le MAP vous prépare à devenir un.e manager responsable d'équipes et de projets, capable d'encadrer des processus de modernisation dans le secteur public. Vous mettez en œuvre des politiques, vous concevez de nouveaux services et gérez des projets innovants au bénéfice des citoyens.

Demain, vous travaillerez dans... LA FONCTION PUBLIQUE :

- › À tous niveaux : communal, régional, fédéral, européen, international.
- › Dans des institutions diverses : ministères, agences, entreprises publiques, cabinets ministériels, associations, hôpitaux.
- › En tant que : chef de service, chef de projet, consultant, expert, assistant parlementaire, collaborateur ministériel.
- › Et dans tous les secteurs : l'environnement, la santé, les finances, l'économie, l'urbanisme, l'emploi, la sécurité sociale, la justice, l'éducation.

Ce que vous y ferez ...

- › Dialoguer avec le politique
- › Définir des stratégies
- › Gérer des équipes de travail
- › Communiquer avec les citoyens
- › Concevoir des services au public
- › Gérer des projets de changement



phisoc.ulb.be

Secrétariat

Pascale Meekers

+32 (0)2 650 39 04

pascale.meekers@ulb.be

Bâtiment H, niveau 3
Campus du Solbosch
Av. Paul Héger, 6, B-1050 Bruxelles

Master en SCIENCES POLITIQUES

Orientation GÉNÉRALE

Objectifs des études

Le Master en sciences politiques vise la maîtrise du fonctionnement des institutions (parlements, gouvernements, institutions décentralisées) dans une perspective comparée, la compréhension du rôle et comportement des acteurs politiques et sociaux et le décryptage des processus de prise de décisions politiques.

Plus généralement, au terme du Master en sciences politiques, vous aurez :

- › Acquis des connaissances approfondies (en science politique et politique comparée, avec une spécialisation en communication politique ou en analyse des défis démocratiques) ;
- › Bénéficié d'une ouverture pluridisciplinaire permettant d'aborder les questions politiques et sociales sous plusieurs angles ;
- › Acquis des compétences cruciales dans la vie professionnelle : l'expression orale et écrite cohérente et agencée, la rigueur des méthodes universitaires, la capacité à trouver et à gérer parfaitement l'information ;
- › Acquis la maîtrise de l'anglais : vous êtes amenés à lire des textes en anglais dans le cadre de nombreux cours, et certains enseignements sont dispensés en anglais.

Cursus

Le Master implique le choix d'une spécialisation parmi les finalités suivantes :

- › La finalité Political Communication
- › La finalité Democratic Challenges
- › La finalité Monde co-diplômante, organisée en collaboration avec la LUISS à Rome. Cette finalité est accessible sur dossier après avoir validé 60 crédits dans un Master en sciences politiques (voir conditions d'accès).

La formation proposée dans le Master en sciences politiques s'articule autour de :

- › Un tronc commun articulé autour du développement de compétences et d'une expertise sur les questions de pouvoir et d'action politique aux niveaux national, sous-national, européen, et international grâce à une offre d'unités d'enseignement portant sur les citoyens, les acteurs politiques (partis, syndicats, groupes de pression, mouvements sociaux) et les institutions ;
- › Des cours de spécialisation liés à votre finalité (Political Communication ou Democratic Challenges) ;
- › Des cours de méthode pour développer un esprit critique, la capacité à trouver et à gérer parfaitement l'information, et une rigueur dans l'analyse devant mener à la réalisation d'un mémoire de fin d'études de qualité ;
- › Un accent fort sur la professionnalisation, avec un séminaire de professionnalisation et l'obligation de réaliser un stage ou une mobilité internationale.

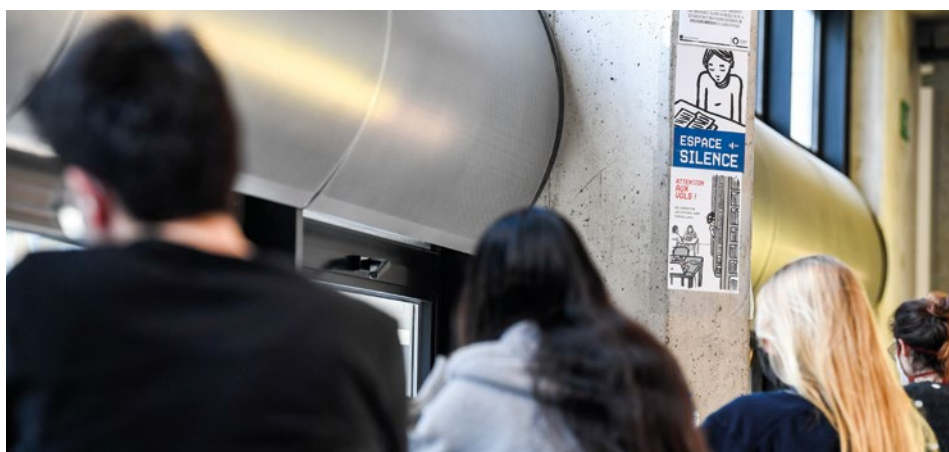
Spécificités

Le master en sciences politiques, orientation générale combine exigence académique et conscience critique avec le souci de vous préparer au mieux au marché du travail via un stage et un séminaire de professionnalisation. Son trait distinctif est l'imbrication étroite de l'enseignement et de la recherche et la possibilité de se spécialiser dans des finalités au cœur des enjeux contemporains : les défis démocratiques et la communication politique. L'expertise internationale est la plus récente grâce un corps enseignant associant des chercheurs.e.s actifs.ves et reconnus.es dans les réseaux internationaux.

LES DÉBOUCHÉS

A l'issue du Master en sciences politiques, vous pourrez vous orienter directement vers les métiers suivants :

- › Carrières à tous les niveaux de la vie politique et sociale : partis politiques, syndicats, monde patronal, groupes de pression, cabinets de ministres, centres d'étude des partis, parlement, etc. ;
- › Carrières européennes dans la capitale de l'Europe : fonction publique européenne, institutions européennes, organisations et associations gravitant autour de la sphère européenne ;
- › Carrières internationales : diplomatie, institutions internationales comme l'ONU, l'OCDE, l'OMC, etc. Haut fonctionnaire dans l'administration publique locale, régionale, ou fédérale en Belgique ;
- › Carrière dans le secteur non marchand : association d'utilité publique, ONG, humanitaire, mission publique locale, etc. ;
- › Analyste ou consultant dans le secteur privé ;
- › Métiers de la communication et journalisme politique : porte-parole, journaliste politique, attaché.e en communication ;
- › Enseignement (Enseignement secondaire supérieur ou supérieur non universitaire) et Recherche, que ce soit la recherche universitaire fondamentale ou appliquée, ou la recherche menée pour des think tanks, organisations, partis politiques, etc.



phisoc.ulb.be

Secrétariat

Yousra Chahboun

+32 (0)2 650 30 77

yousra.chahboun@ulb.be

Bâtiment H, niveau 3
Campus du Solbosch
Av. Paul Héger 6,
B-1050 Bruxelles

Bon à savoir :

Ce Master existe également

en 60 crédits :
en français, à horaire décalé +
en anglais, en cours de jour. (voir p.36)

Master en **SCIENCES POLITIQUES**

Orientation **RELATIONS INTERNATIONALES**

Objectifs des études

Le Master en sciences politiques, orientation relations internationales vise la maîtrise du fonctionnement des institutions internationales et du droit international public, la compréhension du rôle et comportement des acteurs sur le plan international en temps de paix et lors de conflits, et le décryptage des processus de prise de décisions politiques au niveau international, dans divers domaines (économie, développement, environnement, etc.).

Cursus

Le Master implique le choix d'une spécialisation parmi les finalités suivantes :

- › La finalité Mondialisation et politiques publiques
- › La finalité Sécurité, paix, conflits
- › La finalité Monde co-diplômante est organisée en collaboration avec la LUISS à Rome. Cette finalité est accessible sur dossier après avoir validé 60 crédits dans un Master en sciences politiques (orientation générale ou relations internationales - voir conditions d'accès).

La formation proposée dans le Master en sciences politiques, orientation relations internationales, s'articule autour de :

- › Un tronc commun articulé autour du développement de connaissances transversales : droit international, relations internationales, enjeux environnementaux internationaux, et acteurs internationaux ;
- › Des cours spécifiques à chaque finalité, permettant d'approfondir les questions de paix, sécurité et conflits, ou les questions liées aux politiques publiques internationales (économie, développement, environnement, etc.) ;
- › Des cours de méthode pour développer un esprit critique, la capacité à trouver et à gérer parfaitement l'information, et une rigueur dans l'analyse devant mener à la réalisation d'un mémoire de fin d'études de qualité ;
- › Un accent fort sur la professionnalisation, avec l'obligation de réaliser un stage ou une mobilité internationale.

Spécificités

Le Master en sciences politiques, orientation relations internationales offre une formation critique loin des connaissances stéréotypées. A l'ULB, la formation en sciences politiques dans le domaine des relations internationales bénéficie aussi de la mise en commun d'un nombre significatif de cours avec l'Institut d'Études Européennes, l'un des meilleurs en Europe ainsi qu'avec le Centre de droit international, également mondialement réputé.



phisoc.ulb.be

Secrétariat

Pascale Meekers

+32 (0)2 650 39 04

pascale.meekers@ulb.be

Bâtiment H, niveau 3
Campus du Solbosch
Av. Paul Héger, 6, B-1050 Bruxelles

LES DÉBOUCHÉS

A l'issue du Master en sciences politiques, orientation relations internationales, vous pourrez vous orienter directement vers les métiers suivants :

- › Carrières internationales : diplomatie, institutions internationales comme l'ONU, l'OCDE, l'OMC, etc. ;
- › Carrières européennes dans la capitale de l'Europe : fonction publique européenne, institutions européennes, organisations et associations gravitant autour de la sphère européenne ;
- › Carrières à tous les niveaux de la vie politique et sociale : partis politiques, syndicats, monde patronal, groupes de pression, cabinets de ministres, centres d'étude des partis, parlement, etc. ;
- › Carrière dans le secteur non marchand : association d'utilité publique, ONG, humanitaire, mission publique locale, etc. ;
- › Analyste ou consultant dans le secteur privé ;
- › Métiers de la communication et journalisme politique : porte-parole, journaliste politique, attaché en communication ;
- › Enseignement (Enseignement secondaire supérieur ou supérieur non universitaire) et Recherche, que ce soit la recherche universitaire fondamentale ou appliquée, ou la recherche menée pour des think tanks, centres d'analyse, organisations, partis politiques, etc.



Master en **ÉTUDES EUROPÉENNES** (120 CRÉDITS)

ORGANISÉ PAR LA FACULTÉ DE PHILOSOPHIE ET SCIENCES SOCIALES, AVEC LE LABEL DE L'IEE

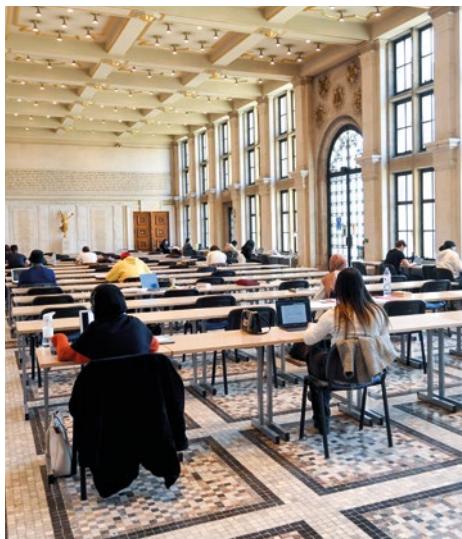
Objectifs

Ce Master offre une **formation d'excellence de deux ans** (120 crédits) sur l'Union européenne qui permet aux étudiants d'acquérir les **outils intellectuels ainsi que les compétences** qui feront d'eux des **spécialistes de l'Europe**. A l'issue du Master, ils comprendront en profondeur les enjeux clés pour l'Europe d'hier, d'aujourd'hui et de demain et auront des connaissances solides sur le fonctionnement de l'Union européenne. Le programme leur offre également de multiples opportunités de rencontrer des professionnels des affaires européennes et d'amorcer **leur insertion dans le monde du travail**.

Les candidats peuvent choisir entre deux finalités.

La finalité «Politique européenne» est centrée sur les institutions et les politiques de l'Union européenne. Ancrée dans la recherche de pointe et le monde des praticiens, elle offre une formation riche portant sur la fabrique des politiques européennes et les acteurs politiques dans l'Union, en lien avec les évolutions des sociétés européennes. Elle traite également des relations entre les Etats-membres ainsi que du rôle de l'Union et de ses politiques à l'international.

La finalité «EU-Asia» propose quant à elle une spécialisation sur l'Asie. Elle permet aux étudiants de valider un double diplôme de l'ULB et de l'Université de Waseda en passant la première année du Master à Bruxelles et la seconde à Tokyo au Japon. Ainsi, ils acquièrent des connaissances solides sur les dimensions historique, politique, juridique, économique et socio-culturelle concernant l'intégration européenne aussi bien que la coopération régionale en Asie.



Cursus

Le Master en études européennes se distingue par son offre d'enseignements **complètement bilingue français-anglais** et ancré dans une philosophie pédagogique résolument **multidisciplinaire**.

Le Master comprend un module commun d'enseignements dans les **disciplines fondamentales** des études européennes (histoire, droit, économie, science politique, relations internationales), ainsi que des **cours spécialisés** portant sur les enjeux actuels (inégalités, environnement, digital, état de droit) et visant l'acquisition de **compétences pratiques** (simulation de négociations). L'ensemble des étudiants suivra également deux cours de méthodologie qui leur permettront de préparer la réalisation de leur mémoire, ainsi qu'un **module de professionnalisation** (comprenant un séminaire et un stage) qui vise à les accompagner dans leur transition entre le l'université et le monde du travail. Accès au **programme de cours complet** du Master ici : <https://www.ulb.be/fr/programme/ma-eteu#programme>

Admissions

L'accès à ce programme fait l'objet d'une sélection sur dossier. Les critères de sélection du jury sont les suivants : excellence académiques (grades), projet professionnel et motivation, profil du candidat (langues, stages et expériences extracurriculaires, etc.).

Les candidatures peuvent être déposées dès le mois de février.

Les dates de dépôt varient en fonction de la nationalité de l'étudiant-e.



www.iee-ulb.eu

Coordinateurs académiques

Amandine Crespy
(finalité « politique européenne »)
✉ Amandine.Crespy@ulb.be

Julien Jeandesboz (finalité « EU-Asia »)
✉ Julien.Jeandesboz@ulb.be

Secrétariat

Yousra Chahboun
☎ +32 (0)2 650 30 77
✉ yousra.chahboun@ulb.be

LES DÉBOUCHÉS

Les étudiants peuvent envisager autant de carrières différentes qu'il existe de métiers de l'Europe. Outre les carrières au sein des institutions européennes et internationales, ils pourront s'orienter vers des emplois au sein de bureaux de consultance, de groupes d'intérêts privés ou publics (grandes entreprises, ONG, associations européennes, etc.), ou de représentations régionales. Ils pourront également se diriger vers le journalisme ou le monde de la communication et de la culture. Un nombre croissant d'organisations et d'institutions locales, régionales ou nationales ont désormais une division s'occupant de questions européennes ou en contact avec les institutions européennes. Enfin, ce Master permet également l'accès à une formation doctorale et le corps enseignant pourra offrir des conseils sur la définition d'un projet de doctorat.



LES + DE LA FORMATION

- › Une solide formation multidisciplinaire et tournée vers le développement de l'esprit critique et le débat citoyen, assurée par un corps enseignant à la pointe de la recherche
- › Une localisation privilégiée à Bruxelles, au cœur d'une intense activité politique européenne et internationale
- › Le label de l'Institut d'études européennes garantissant une tradition d'excellence dans ce domaine, étant l'un des plus anciens centres Jean Monnet (1964) et reconnu comme espace de dialogue avec les praticiens de l'Europe
- › Un espace de socialisation multiculturelle et multilingue avec un corps étudiant et enseignant aux origines diverses

Master in **EUROPEAN STUDIES** (120 CRÉDITS)

ORGANISED BY THE FACULTY OF PHILOSOPHY AND SOCIAL SCIENCES WITH THE IEE LABEL

Objectives

This Master offers an **excellent 2-year training** (120 credits) on the European Union. It provides students with the **intellectual and practical skills** to become **specialists of Europe**. At the end of the programme, they will master in depth key issues for Europe's past, present and future, and they will have solid knowledge on the functioning of the European Union. The Master also offers students many opportunities to meet practitioners in EU affairs and to **prepare the start of their professional career**.

Applicants can choose between two tracks.

The **track «EU politics and policy»** focusses on the institutions and policies of the European Union. It is rooted in research and day-to-day practice and offers a comprehensive training centered on the making of public policy at EU level as well as on actors of EU politics, in relation with developments in European societies. It also deals with relationships between EU Member States and the role of the EU and its policies internationally.

The **track «EU-Asia»** allows to specialize on Asia. It allows students to complete a double degree from the ULB and Waseda University. To do so, they will spend the first year at ULB and the second year in Tokyo, Japan. They will acquire a solid background on the historical, political, legal, economic, and socio-cultural dimensions of regional integration in Europe as well as in Asia.

Curriculum

This Master distinguishes itself by its unique **fully bilingual curriculum** including courses both in **English and French**. It is rooted in a strongly **multidisciplinary** philosophy. The programme includes a common module of courses covering the fundamental disciplines of European studies (history, political science, law, economics, and international relations) besides a broad range of elective specialised courses on topical issues (inequalities, the green transition, digital politics, the rule of law, etc.) as well as courses targeting practical skills (simulation of negotiations). All students will also follow two **methodology courses** to prepare their Master's thesis, as well as a **professionalisation module** (consisting of a seminar and an internship) helping to deal with the transition from the university to work.

Access to the **full curriculum** here:
<https://www.ulb.be/en/programme/ma-eteu#programme>

Access

The access to this programme occurs through a competitive application process. The criteria considered by the selection committee are the following: academic excellence (grades), professional outlooks and motivation, applicant's profile (internships, linguistic skills, and extracurricular experiences).

Applications can be submitted from February onwards.

The submission deadlines vary depending on the nationality of the student.

JOB OPPORTUNITIES

Students can aspire to as many different careers as there are professions associated with Europe. Beyond EU and international institutions, they may apply for jobs in consultancies, interest groups (including private firms and NGOs) or regional representation offices. They can also decide to head towards a career in journalism, culture, or communication. Furthermore, most organisations at local, regional or national level nowadays have an EU affairs department. Finally, the Master gives access to a doctoral training for completing a PhD. Faculty can advise on this option.



ADDED VALUE

- > A high-level multidisciplinary academic programme supported by a specialized faculty
- > A unique location in Brussels, the capital of the European Union and home to many political institutions
- > Students and members of the faculty with diverse, international and multilingual backgrounds
- > A widely recognized expertise in European Studies, the IEE being one of the oldest Jean Monnet Centres of Excellence (dating back to 1964) and an acknowledged forum for high-level debates on the EU and its future



www.iee-ulb.eu

Academic coordinators

Amandine Crespy
 (“EU politics & policy” track)
 ✉ Amandine.Crespy@ulb.be

Julien Jeandesboz (“EU-Asia” track)
 ✉ Julien.Jeandesboz@ulb.be

Secrétariat

Yousra Chahboun
 ☎ +32 (0)2 650 30 77
 ✉ yousra.chahboun@ulb.be

Master en **SOCIOLOGIE**

Objectifs des études

Le Master se compose de deux finalités, une **finalité spécialisée** et une **finalité «Migration and Cultural Diversity»**.

Les différentes unités d'enseignements proposées dans les deux finalités permettent non seulement aux étudiants de se familiariser avec la recherche scientifique, mais aussi de se préparer à des métiers liés au domaine de l'intervention sociale. Ce Master équipe les étudiants de compétences critiques et réflexives et d'outils et capacités d'analyse. Il les dote d'une expertise sociologique indispensable pour faire face aux enjeux sociaux de la société contemporaine et pour soutenir les pouvoirs publics, politiques ou, encore, le monde associatif, syndical, entrepreneurial et institutionnel dans des plans d'action sociale et des prises de décisions.

«**La finalité Migration and Cultural Diversity**», dont les langues d'enseignement sont le français et l'anglais, forme une nouvelle génération d'experts. Ce Master est destiné à répondre aux besoins aigus d'expertise déclenchés par les processus migratoires contemporains.

Cursus

Le Master en sociologie vise à doter les étudiants des compétences d'analyse critique nécessaires à la réflexion sur la vie en société et sur ses enjeux afin qu'ils puissent contribuer, au-delà des explications toutes faites, à en expliquer l'organisation et le fonctionnement, à éclairer les citoyens sur les ressorts de la vie sociale dans laquelle ils vivent et à contribuer à répondre à des questions que se posent les pouvoirs publics, politiques ou les décideurs concernant les problèmes sociaux au cœur de l'actualité. En outre, il permet d'acquérir à la fois les connaissances théoriques et les méthodes de recueil de données essentielles de la discipline.

Au terme de leur formation, les diplômés auront acquis à la fois des connaissances générales, des savoirs plus spécialisés sur des domaines précis (culture, travail, politiques sociales, ville, migrations, genre) et des méthodes d'investigation.

Spécificités

Le Master en sociologie a été conçu pour permettre aux étudiants d'orienter leur formation en fonction des perspectives professionnelles qu'ils/elles visent : soit une carrière dans la recherche ou dans l'enseignement universitaire, soit une carrière non académique dans des organismes publics ou privés dans lesquels ils pourront faire valoir la spécificité de leur formation. Selon ses choix, l'étudiant pourra se familiariser à de multiples aspects de la sociologie ou bien il/elle optera pour une spécialisation plus grande dans un ou deux domaines seulement de la discipline. Les enseignements sont prioritairement organisés autour d'enjeux sociaux clés : le travail, la ville, l'immigration, la culture, le socio-politique et le genre.

LES DÉBOUCHÉS

En dotant les étudiants d'outils et de compétences spécifiques, la formation en sociologie leur permet de s'insérer dans des organismes privés et publics et dans divers secteurs professionnels. La formation ouvre aussi sur les débouchés classiques de la sociologie : la recherche et l'enseignement. Le métier de sociologue n'est pas celui d'un théoricien coupé de la vie sociale. Au contraire, le sociologue est un acteur social qui dispose d'outils pour pouvoir agir sur la réalité qui l'entoure. Le sociologue est un praticien, par exemple lorsqu'il exerce des fonctions d'études, d'analyse et de conseil ou lorsqu'il s'intègre dans des milieux professionnels concernés par la mise en œuvre d'actions pour favoriser la cohabitation de groupes différents, résoudre des conflits, améliorer la compréhension mutuelle.

Administrations publiques, syndicats et organisations ; Emploi au sein d'un cabinet ministériel ; Monde associatif et socio-culturel ; Expertise et aide à la décision socio-politique et socio-culturelle ; Enseignement et recherche ; Gestion de la mobilité et des flux migratoires ; Agences en charge de sondages et d'enquêtes d'opinion ; Communication et consultance interculturelle ; Carrières internationales.



📍 phisoc.ulb.be

Secrétariat

Hendrika Di Vincenzo

☎ +32 (0)2 650 39 09

✉ hendrika.di.vincenzo@ulb.be

📍 Bâtiment H, niveau 3
Campus du Solbosch
Av. Paul Héger, 6, B-1050 Bruxelles



Master en ANTHROPOLOGIE

Objectifs des études

Le Master en anthropologie permet d'acquérir à la fois les connaissances théoriques et une maîtrise pratique des méthodes propres à cette discipline, et en particulier de l'observation participante. Il associe également une solide formation théorique à l'ouverture vers différentes aires géographiques, au premier rang desquelles l'Afrique, mais aussi plusieurs régions d'Asie orientale ou d'Amérique latine. Par ailleurs, ce « regard éloigné » sur les sociétés non européennes et cette approche pleinement comparative qui est celle de l'anthropologie nourrissent une perspective originale pour comprendre les mondes contemporains dans leur ensemble, en ce compris les complexités des sociétés industrielles avancées. Au terme de leur formation, les diplômés auront acquis à la fois une connaissance générale des grands enjeux et des grandes problématiques de la discipline, mais aussi un ensemble de savoirs approfondis dans les domaines dans lesquels ils se seront spécialisés.

Spécificités

Une place importante à l'acquisition de compétences pratiques en développant un projet de recherche, depuis la définition d'une problématique de recherche et d'un cadre d'analyse jusqu'à la rédaction d'un mémoire nourri d'un travail de terrain, en Belgique ou à l'étranger.

Une équipe d'enseignants-chercheurs insérés dans des centres de recherches internationaux, aux intérêts variés et aux aires de spécialisation géographiques diversifiées.

Un Coursus européen dont l'ULB assure la coordination.

LES DÉBOUCHÉS

La formation ouvre sur les débouchés «classiques» des sciences sociales : la recherche sur le monde social, plus fondamentale (Université, institutions de recherche) ou plus appliquée (bureaux d'études et de conseil, ONG, institutions internationales). Ainsi, rompus à l'analyse des changements culturels, les anthropologues peuvent s'engager dans des institutions directement impliquées dans le changement social, dans la conception de politiques interculturelles, dans la pratique du « développement », dans le secteur de la migration, de la santé, des espaces urbains, etc. Secteurs : institutions nationales et internationales, ONG et coopération internationale, musées, services sociaux, monde associatif, fonction publique, bureaux d'études et de conseil, enseignement, institutions de recherche publiques ou privées.

Cursus

Le Master en anthropologie forme des spécialistes de l'approche comparative des sociétés, cultures ainsi que de l'enquête de terrain. Il dote les étudiants des compétences d'analyse critique nécessaires à la réflexion sur la vie en société.

Ainsi, le Master en anthropologie offre d'abord un approfondissement des unités d'enseignement de base présentes au niveau du bachelier, ainsi que des unités d'enseignement d'anthropologie régionale ou thématique et des unités d'enseignements empruntées à d'autres disciplines (sociologie, histoire, philosophie, sciences politiques...).

Ensuite, le Master en anthropologie offre la particularité d'être largement organisé autour du mémoire de recherche que l'étudiant est invité à produire au terme de celui-ci. Dans ce cadre, l'étudiant déploie dès le début du master un projet de recherche qu'il conçoit en dialogue avec le promoteur.rice qu'il aura choisi. Le Master en anthropologie fait donc une place importante à la formation par la recherche et permet aux étudiants d'acquérir l'ensemble des compétences liées à la conception puis à la mise en œuvre d'une recherche empirique de terrain, de la définition d'un cadre d'analyse et de la production des données à la rédaction du mémoire.



phisoc.ulb.be

Secrétariat

Hendrika Di Vincenzo

+32 (0)2 650 39 09

hendrika.di.vincenzo@ulb.be

📍 Bâtiment H, niveau 3
Campus du Solbosch
Av. Paul Héger, 6, B-1050 Bruxelles

Master en **GESTION DES RESSOURCES HUMAINES**

Objectifs des études

Le Master en gestion des ressources humaines vise à doter les diplômés de compétences à la fois conceptuelles et opérationnelles dans le domaine de la GRH. L'objectif est de former des professionnels capables de répondre aux demandes des organisations tant en terme d'optimisation de l'apport des ressources humaines en leur sein qu'en terme d'évaluation de leur mode de fonctionnement. A l'issue de leur formation, les diplômés auront acquis à la fois les connaissances générales de la GRH et les outils de réflexion nécessaires pour situer celle-ci dans le contexte du développement de la société et de l'entreprise.

Cursus

Le programme du cycle de Master en GRH s'organise en deux étapes. Le 1^{er} bloc garantit la maîtrise des connaissances de base axées sur les cours de GRH et indispensables pour aborder les cours dispensés l'année suivante. Elle permet également le choix entre une formation nourrie d'unités d'enseignement plus orientées vers la psychologie, la sociologie, le conseil ou les questions plus socio-économiques liées à la gestion des ressources humaines.

Le 2^e bloc, conçu comme un module d'approfondissement et de professionnalisation, propose des enseignements plus spécialisés, divers travaux pratiques en GRH et des séminaires qui s'articulent autour de compétences spécifiques. Les méthodes pédagogiques encouragent tout particulièrement la participation active (missions de conseil en entreprise, études de cas, conférences sur des thèmes d'actualité, séminaire résidentiel,...).

Centré sur l'organisation, le Master s'articule autour de deux grands axes : la gestion des ressources humaines proprement dite et l'entité organisationnelle (société publique, privée, administrations, associations, etc.) dans ses principales dimensions : la dimension humaine du management, les composantes juridiques, budgétaires et économiques de la gestion du personnel ainsi que les méthodologies de la formation, du conseil et de l'intervention. Il vise à fournir les mécanismes intellectuels d'une démarche critique de compréhension et d'intervention sur les dimensions humaines du management.

Spécificités

Encourageant la participation active des étudiants, le programme est conçu pour favoriser une réflexion critique et indépendante sur les politiques RH et la pratique du conseil en organisation. Outre les matières enseignées de manière plus traditionnelle, il comporte une dimension pratique à partir de la réalisation de missions de conseil en milieu organisationnel impliquant une obligation de résultat. L'originalité de la formule permet aux étudiants de vivre une expérience professionnalisante.



phisoc.ulb.be

Secrétariat

Hendrika Di Vincenzo

+32 (0)2 650 39 09

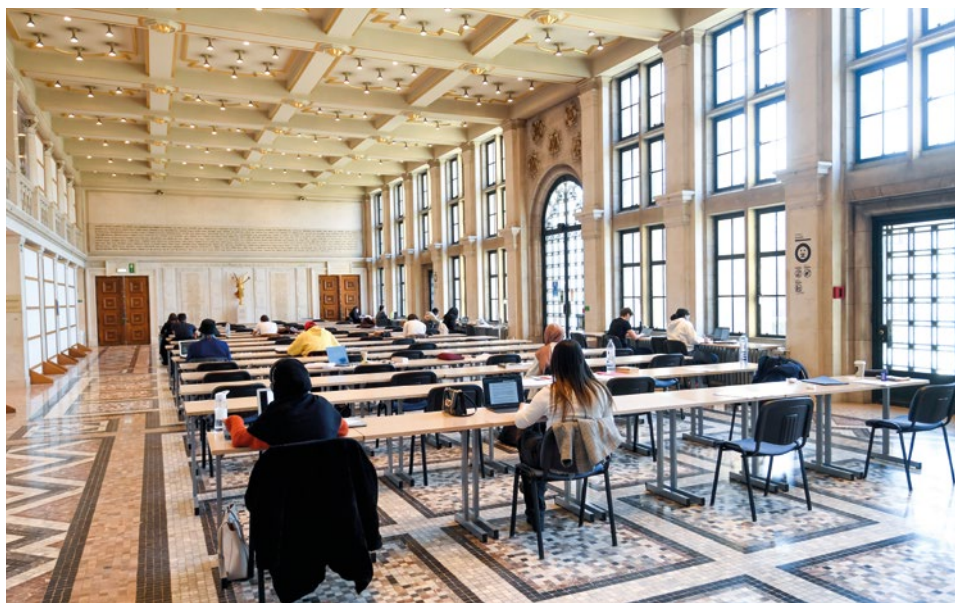
hendrika.di.vincenzo@ulb.be

Bâtiment H, niveau 3
Campus du Solbosch
Av. Paul Héger, 6, B-1050 Bruxelles

LES DÉBOUCHÉS

La formation en GRH offre au diplômé des débouchés attractifs dans les domaines de la gestion des ressources humaines, la formation, le recrutement, l'audit social, la consultance, etc. Les employeurs intéressés par ces compétences sont : les grandes entreprises privées et publiques, les cabinets de conseil spécialisés, les entreprises de formation, et les administrations publiques ainsi que le monde associatif.

- › Gestionnaire des ressources humaines
- › Expert dans le domaine de la formation et du développement professionnel
- › Consultant - analyste (conseil, gestion, changement organisationnel, etc.)
- › Expert dans le domaine de la sélection et du recrutement



Master en **SCIENCES DE LA POPULATION ET DU DÉVELOPPEMENT**

Objectifs des études

Le programme a pour ambition de former des professionnels de haut niveau dans le domaine du développement, et d'amener les diplômés à une réflexion critique et indépendante sur les interventions de développement et sur les pratiques de la coopération internationale.

Cursus

Le programme s'articule autour d'un ensemble d'unités d'enseignement formant un tronc commun obligatoire, auquel les étudiants sont invités à ajouter d'autres unités d'enseignement, à choisir dans une liste d'options. Ces choix d'options permettent une certaine personnalisation de son programme par l'étudiant.

Le programme repose sur l'apprentissage de pratiques professionnelles dans le domaine de la coopération au développement, ainsi que sur une familiarisation avec, et une pratique de, la recherche sur le développement.

Spécificités

Ce master est interdisciplinaire et offre un large choix de cours optionnels. Il combine des cours théoriques et des cours professionnalisants dans le domaine de la coopération au développement. Il est bilingue Français-Anglais. Il réserve une large place à l'élaboration, par chaque étudiant, d'un projet personnel reposant sur un stage et sur un mémoire impliquant la collecte de données sur le terrain.

LES DÉBOUCHÉS

Les grands types d'organisations au sein desquelles un emploi est envisageable :

- › les institutions nationales et internationales qui financent le développement (Commission européenne, Banque mondiale, Coopération bilatérale belge, etc.)
- › les ONG financées ou co-financées par les institutions ci-dessus
- › les bureaux d'études privés qui travaillent comme sous-traitants pour ces institutions nationales et internationales : ces bureaux d'études identifient, formulent, mettent en œuvre et évaluent des projets et des programmes pour le compte de ces institutions
- › les organismes travaillant dans le domaine des dimensions sociales du développement durable.

La formation prépare aux métiers du développement : concepteurs, gestionnaires et évaluateurs de projets de développement dans le cadre de la coopération internationale : consultants et analystes en matière de dimensions sociales du développement durable, dans les pays à revenu élevé, intermédiaire ou faible.



🔗 phisoc.ulb.be

Secrétariat

Hendrika Di Vincenzo

☎ +32 (0)2 650 39 09

✉ hendrika.di.vincenzo@ulb.be

📍 Bâtiment H, niveau 3
Campus du Solbosch
Av. Paul Héger, 6, B-1050 Bruxelles



Master en SCIENCES DU TRAVAIL

Objectifs des études

Le Master en Sciences du travail a pour objectif de former des spécialistes en organisation et gestion du travail. Cet objectif exige une formation à la fois polyvalente et souple, adaptée aux réalités sociales et préparant les diplômés aux exigences professionnelles, tant du secteur public que du secteur privé. En relation directe avec le monde du travail, les programmes de ces masters sont avant tout marqués par leur aspect pluridisciplinaire. La problématique du travail y est abordée dans les domaines juridique, sociologique, psychologique, économique, social ou médical.

Cursus

Le master implique le choix d'une finalité :

Sur le **campus de Bruxelles** :

› La finalité **Organisation du travail et rapports sociaux**, en **horaire de jour** (avec certains cours en soirée), aborde les formes d'organisation du travail et leurs effets sous un angle pluridisciplinaire. Elle a également pour objectif de doter les futurs spécialistes du travail d'outils et de connaissances nécessaires pour soutenir les avancées en matière de luttes contre les discriminations et les inégalités sociales (de genre, de classe, d'origine ethnique, de santé).

› La finalité **Gestion de la formation et de la transition professionnelle**, en **horaire décalé**, est centrée sur l'analyse des dynamiques du marché du travail, des politiques sociales, de l'emploi, du chômage et de formation professionnelle ainsi que des activités des acteurs sociaux engagés dans les dispositifs d'insertion, de reconversion et de mobilité professionnelle.

Sur le **campus de Charleroi** :

En **horaire décalé** :

› Le Master en Sciences du travail à finalité **Travail social et non marchand** a pour objectif de former des spécialistes en organisation et gestion du travail. Il s'agit d'une formation à la fois polyvalente et souple, adaptée aux réalités sociales et préparant les diplômés aux exigences professionnelles, tant du secteur public que du secteur privé.

En relation directe avec le monde du travail, le programme de ce Master est avant tout marqué par son aspect pluridisciplinaire. La problématique du travail y est abordée dans les domaines juridique, sociologique, psychologique, économique, social ou médical.

Le master a également pour objectif de donner des outils et connaissances pour soutenir les avancées en matière d'égalité de genre et de lutte contre les discriminations. Il s'inscrit dans la promotion actuelle des professions associées à l'action sociale.

Spécificités

Certains cursus sont dispensés sur le Campus du Solbosch à Bruxelles et d'autres à Charleroi.

Le Master peut être suivi en **horaire de jour** ou en **horaire décalé** selon le choix de spécialisation **à Bruxelles ou à Charleroi**.



LES DÉBOUCHÉS

Le Master en sciences du travail prépare à la gestion et à la coordination de projets dans les entreprises privées et publiques, à la gestion des secrétariats sociaux, aux emplois de niveau 1 dans les administrations publiques. Il débouche sur diverses fonctions dans le cadre d'ONG, d'organisations internationales, de syndicats belges, européens et internationaux; et permet d'occuper des fonctions de responsable de services dans une entreprise privée ou publique, ainsi que dans le secteur associatif (service du personnel, insertion, formation,...).

- › Travailleur social de niveau universitaire en service social
- › Responsable d'organisation du secteur non marchand
- › Consultant(e), gestionnaire des ressources humaines, des formations
- › Métiers de la fonction publique
- › Cadre en entreprise privée
- › Gestionnaire de projet
- › Chargé(e) de mission égalité
- › Formateur et formatrice
- › Conseiller et conseillère emploi



🔗 phisoc.ulb.be

Secrétariats

Bruxelles

Fabienne Hoebeek

☎ +32 (0)2 650 40 79

✉ fabienne.hoebeek@ulb.be

📍 Bâtiment H, niveau 3
Avenue Héger, 6 - 1050 Bruxelles

Charleroi

Delphine Defosse

☎ +32 (0)650 26 28

✉ delphine.defosse@ulb.be

📍 Campus UCharleroi
Bâtiment Zénobe Gramme
Boulevard Solvay, 31
6000 Charleroi

Master en HISTOIRE DE L'ART ET ARCHÉOLOGIE

Orientation GÉNÉRALE

Objectifs des études

La formation permet de comprendre, d'expliquer, de mettre au jour et de valoriser les principaux courants artistiques et les multiples facettes de la culture matérielle de l'Humanité. Axée sur l'expérience pratique (visites, stages en musée, chantiers de fouilles, conservation et restauration des œuvres...), sur le contact direct avec les objets, les images ou les édifices, ainsi que sur le travail personnel, elle développe l'autonomie et l'expertise des diplômés.

Cursus

Une part essentielle est accordée au travail personnel (séminaires, stages et mémoire), ainsi qu'au contact direct avec l'objet, l'image ou l'édifice. Il s'agit de valoriser les compétences acquises en bachelier. Le Master en histoire de l'art et archéologie propose cinq finalités:

- › la finalité **didactique** prépare à l'enseignement artistique et général, mais développe aussi des aptitudes à la formation, à l'argumentation et à la communication de savoirs.
- › la finalité **pratique de l'archéologie** prépare à la pratique professionnelle, par le biais de stages en musées et sur des chantiers de fouille.
- › la finalité **Pratique de l'Histoire de l'Art** approfondit la formation des étudiants à la

lecture des images et à la prise en compte du contexte historique de leur mise en œuvre.

- › la finalité **musées et conservation du patrimoine mobilier** forme les étudiants aux questions théoriques, éthiques et pratiques liées à la conservation du patrimoine mobilier et à sa gestion au sein des institutions muséales. Elle donne au diplômé la capacité de faire face aux multiples tâches que requièrent la mise au jour, l'analyse et la conservation du patrimoine matériel de l'Humanité.
- › la finalité **européenne en archéologie et arts précolombiens** vise à compléter la formation américaniste des étudiante.s inscrit.e.s dans l'option Amérique précolombienne par le biais d'un séjour obligatoire de six mois à l'étranger.

Spécificités

La formation est unique en Communauté française, en raison de la diversité des périodes et des aires géographiques couvertes, ainsi que par la complémentarité et la richesse des expertises développées dans les domaines des sciences de l'art et de l'archéologie. Elle l'est aussi par la variété et la renommée des chantiers archéologiques dirigés par les chercheurs du département et auxquels les étudiants sont directement associés.

LES DÉBOUCHÉS

Le caractère polyvalent et pratique de la formation ouvre à de multiples débouchés, tant dans les domaines directement liés à l'art et l'archéologie que dans d'autres secteurs professionnels, tels que musées, services de restauration et conservation du patrimoine, galeries, chantiers de fouille, départements culturels d'entreprises ou de ministères, enseignement secondaire ou supérieur, multiples associations et services socio-culturels.



phisoc.ulb.be

Secrétariat

+32 (0)2 650 24 04

haa@ulb.be

Bâtiment NA, niveau 3
Campus du Solbosch
Square Jean Servais, 1050 Bruxelles



Master en HISTOIRE DE L'ART ET ARCHÉOLOGIE

Orientation MUSICOLOGIE

Objectifs des études

Quelle que soit la finalité choisie (approfondie ou didactique), l'étudiant est formé pour qu'à la fin de son master il soit capable de : maîtriser les liens entre les différents champs de savoirs ; faire preuve d'esprit critique, d'autonomie et d'originalité dans sa démarche scientifique ; maîtriser les techniques de traitement et de diffusion des résultats de ses recherches.

La finalité **approfondie** apporte les savoirs et les compétences méthodologiques pour analyser et contextualiser toutes les manifestations du fait musical : de l'acte de composition à l'accueil de l'œuvre par le public en passant par tous les circuits de diffusion. Ces connaissances et ces outils permettent au diplômé d'élaborer un mémoire dans lequel il peut démontrer qu'il maîtrise l'ensemble des techniques de recherche.

La finalité **didactique** offre à l'étudiant une connaissance de la profession et des institutions scolaires, des adolescents en situations scolaires et une maîtrise des techniques d'apprentissage.

Cursus

Le programme (120 crédits) comprend un tronc commun (50 crédits), un mémoire (30 crédits) un stage (10 crédits), et un choix entre deux finalités : (approfondie et didactique)

- › La finalité **Musicologie approfondie** (30 crédits) se centre sur les questions liées aux pratiques et à l'édition musicales (entre autres : histoire, théorie, analyse, interprétation, réception, diffusion, édition).
- › La finalité **didactique** (30 crédits) mène à l'enseignement en développant aussi des aptitudes à la formation, à l'argumentation et à la communication de savoirs.

Notre programme existe aussi sous le format d'un master 60 crédits. Il est constitué d'un mémoire (20 crédits) de 50 à 60 pages, auquel s'ajoutent 25 crédits à choisir dans un tronc commun (permettant à l'étudiant d'interpréter et de contextualiser les discours liés à la pratique musicale du Moyen-Âge à nos jours) et 15 crédits d'un des modules de spécialisation. Le master 60 peut compléter une formation (master 120 crédits) dans une autre matière ; en revanche, sans master de 120 crédits, l'étudiant détenteur d'un master de 60 crédits ne peut accéder au Doctorat.

Spécificités

La formation est axée sur l'histoire de la musique occidentale, du Moyen-Âge jusqu'à aujourd'hui, qu'elle aborde sous de nombreux aspects (analyse, étude des sources imprimées et manuscrites, évolution des genres et des formes, histoire des institutions telles que les sociétés de concerts, conservatoires). La plupart des enseignements sont articulés avec les activités scientifiques que les enseignants développent dans le centre de recherche.

L'ULB est idéalement située, dans une ville qui regorge de bibliothèques, musées, centres culturels et salles de concert.



phisoc.ulb.be

Secrétariat

+32 (0)2 650 24 04

musicologie@ulb.be

📍 Bâtiment NA, niveau 3
Campus du Solbosch
Square Jean Servais, 1050 Bruxelles

LES DÉBOUCHÉS

Le titulaire d'un Master en Histoire de l'art et archéologie, orientation musicologie pourra se prévaloir d'une solide culture musicale, d'un esprit critique et de réelles capacités de synthèse, d'analyse et de communication. Par la rigueur de sa formation méthodologique et son ouverture sur un moyen d'expression important, le musicologue dispose d'un large éventail de possibilités professionnelles. Il pourra valoriser sa formation aussi bien dans les multiples activités de la vie musicale (théâtres lyriques, sociétés de concerts, bureaux d'imprésario, firmes de disques, radio-télévision...) que dans les bibliothèques, archives et musées ou encore dans la recherche (y compris la conservation et la valorisation du patrimoine musical). On notera que parmi les diplômés de la filière musicologique, il y a des professeurs de conservatoire, un directeur de maison de disque, des directeurs administratifs d'orchestres et de sociétés de concerts, etc.



Master en **GESTION CULTURELLE**

Objectifs des études

Dans le domaine artistique ou culturel en général et en fonction de leurs objectifs professionnels propres, nous préparons nos étudiants à :

- › gérer une structure ou un projet en entrepreneur autonome,
- › s'intégrer dans une institution publique, structure privée ou projet de grande ampleur, pour y occuper une fonction à responsabilités.
- › développer une vision critique et mener des travaux de recherche scientifique sur des questions relatives au champ culturel,
- › contribuer à la coopération par le montage de projets bilatéraux dans le champ culturel.

Nous préparons nos étudiants à évoluer dans un contexte local ou international et, en fonction de leurs aspirations, dans l'un des domaines suivants : les arts du spectacle, la littérature, les arts plastiques, le patrimoine culturel et touristique.

Cursus

Pour l'essentiel, les axes de formation du Master en Gestion Culturelle sont : la **gestion d'entreprises et d'institutions culturelles** ; l'**économie des arts et de la culture** ; la **connaissance** des arts et de la culture ; la **sociologie** des arts et de la culture ; le **marketing** de l'art et de la culture ; les **politiques culturelles** ; le **droit** des artistes et des organisations culturelles.

L'importance accordée aux **sciences de gestion** : qui dit « autonomie » et « responsabilité » dit connaissance approfondie des matières concernées : histoire de l'art, droit, comptabilité, marketing, communication, méthodologie, etc. Les cours sont donc dispensés par des spécialistes académiques de ces matières.

L'importance de la **pratique** : une large place est faite à la connaissance pratique des métiers :

- › lors d'un **stage** d'immersion de grande qualité, nos étudiants sont en contact avec des institutions culturelles de tous types, tant en Belgique qu'à l'étranger;
- › dans le cadre d'un **séminaire** encadré par plusieurs professeur.e.s et assistant.e.s du Master ou dans le cadre de leur travail de fin d'études, nos étudiants ont l'occasion de développer **un projet artistique ou culturel ou un projet de recherche** depuis sa conception jusqu'à sa réalisation, seul.e.s ou en équipe.

Le travail de fin d'études permet à nos étudiant.e.s de construire et développer une vision critique du monde culturel national ou international, tant sur le plan de sa gestion que sur celui des politiques publiques.

Spécificités

Le contact avec les milieux culturels : de nombreux professeurs, en plus de leur enseignement dans le cadre du master, exercent un métier dans les milieux artistiques et culturels belges : musées, institutions culturelles publiques, cinéma, etc. La présence de l'ULB au cœur de Bruxelles ainsi que le contact étroit entre ces professeurs et ces milieux favorisent la rencontre de nos étudiants avec des organismes culturels professionnels, d'envergure nationale et internationale.

LES DÉBOUCHÉS

Les perspectives professionnelles qui s'offrent aux titulaires d'un Master en Gestion culturelle sont variées. La formation, basée tant sur la gestion que sur la compréhension critique et la mise en valeur des activités culturelles, permet aux étudiants de s'intégrer harmonieusement dans un vaste ensemble d'institutions et d'entreprises. Organisation d'événements (expositions, concerts, festivals), gestion et coordination de musées, de théâtres ou de centres culturels, réalisation de recherches pour des institutions scientifiques et le service public de la culture, etc. sont autant d'activités professionnelles auxquelles cette formation conduit naturellement.



🔍 phisoc.ulb.be

Secrétariat

Yves Tourneur

☎ +32 (0)2 650 42 40

✉ master.gecu@ulb.be

📍 Bureau : J56.2.102
(bâtiment J56, 2^e niveau, bureau 102)
Campus du Solbosch,
Avenue Jeanne 56, 1050 Bruxelles



Master en **COMMUNICATION - MANAGEMENT D'ÉVÉNEMENTS**

Objectifs des études

Grâce à sa pratique constante du travail en groupe, l'étudiant de Master en Communication – Management d'événements apprendra à coordonner, voire à gérer une équipe, dans le respect de la diversité ethnique, culturelle ou linguistique. Les nombreux travaux pratiques et les cours théoriques lui permettent de comprendre en profondeur et de pratiquer la résolution de problèmes de communication et de la gestion de projets d'organisation.

À cette fin, il apprendra à maîtriser des langages spécifiques inhérents aux différents secteurs de l'événement tels que les ressources humaines, la gestion du risque et la sécurité, la créativité, les questions juridiques, le financement et la commercialisation, les différentes techniques (image, lumière, son, etc.), la logistique, etc.

Les technologies de l'information et de la communication, au même titre que la prise de parole et l'écriture de documents professionnels, deviendront pour lui des outils familiers.

Cursus

Le programme du **Master en communication - Management d'événements** a été conçu de manière à former des bacheliers ou des masters

en poursuite d'études (formation principale), avec une possible valorisation de leurs acquis (jusqu'à 60 crédits maximum), mais aussi de permettre à des professionnels déjà actifs dans le secteur de l'événementiel d'augmenter leur bagage professionnel ou de se réorienter. Cette formation sera dispensée principalement en français, mais pas exclusivement, ceci afin de la rendre accessible à un public national (trois Régions) et international.

Bloc 1 : fondement de la gestion de projets (30 crédits), Communication événementielle (15 crédits), Domaines d'application de l'événement (15 crédits).

Bloc 2 : préparation du TFE (10 crédits), Activités d'intégration professionnelle (30 crédits), Domaines d'application de l'événement (15 crédits), Cours à option (5 crédits).

Spécificités

Le Master est délivré conjointement par la Haute École Galilée, l'Institut des Hautes des Communications Sociales et par l'Université libre de Bruxelles.

Par rapport à ces objectifs de formation, les deux blocs du Master s'articulent autour de trois grands groupes d'unités d'enseignement indispensables à l'exercice du métier.

LES DÉBOUCHÉS

À l'issue de la formation proposée, le diplômé Master en communication - Management d'événements aura acquis une solide base de connaissances théoriques et pratiques et une compétence professionnelle de haut niveau dans le domaine de l'événementiel. Il est capable d'exercer son activité dans tout type d'organisation publique ou privée, marchande ou non marchande, nationale ou internationale, de petite, moyenne ou grande taille.



+32 (0)2 512 90 93

inscription@ihecs.be

<https://www.ihecs.be/>



Les Masters 60 CRÉDITS

MASTER 60 CRÉDITS EN SCIENCES DES RELIGIONS ET DE LA LAÏCITÉ

À l'évidence, de plus en plus nombreuses sont les personnes travaillant dans des administrations publiques, des organisations non-gouvernementales, des réseaux associatifs, dans l'enseignement, des bibliothèques et musées, les médias, etc., à être confrontées à des questions très complexes relatives au fait religieux contemporain. Ces acteurs, déjà actifs professionnellement, souhaitent alors être mieux outillés pour réfléchir à ces questions et développer leur expertise dans l'étude du phénomène religieux, tout en poursuivant leur activité professionnelle.

C'est dans cette optique qu'un **Master en Sciences des religions et de la laïcité, dans une formule plus condensée, dispensée pour un total de 60 crédits et donc réalisable en une année**, est désormais organisé. Ce programme vise à étudier le fait religieux contemporain, mais aussi la laïcité et les dynamiques de sécularisation de nos sociétés européennes de manière transversale et critique, dans leur dimension politique, sociale et culturelle. L'étudiant suit des cours théoriques, des séminaires et réalise un travail de fin d'études. En début d'année académique, chaque étudiant est reçu par un enseignant responsable, afin de discuter de la meilleure manière de construire sa formation.

Débouchés : à consulter page 19



📍 phisoc.ulb.be

Secrétariat

Mercedes Moens

☎ +32 (0)2 650 38 49

✉ rela@ulb.be

📍 Bâtiment NA, niveau 3
Campus du Solbosch
Square Jean Servais, 1050 Bruxelles

MASTER 60 CRÉDITS EN SCIENCE POLITIQUES - EN SOIRÉE, EN FRANÇAIS

MASTER 60 CREDITS IN POLITICAL SCIENCE - DAYTIME IN ENGLISH

Le master en sciences politiques en un an (60 crédits) se décline en deux programmes distincts : **l'option Jour est donnée en anglais et l'option Soir est donnée en français**.

Ces deux programmes visent à offrir une formation complémentaire de qualité et/ou une opportunité de réorientation professionnelle.

Au terme de vos études de Master en sciences politiques (60 crédits), vous aurez acquis :

- › Une démarche analytique et universitaire reposant sur la rigueur méthodologique ;
- › Des connaissances approfondies dans un domaine spécifique de la science politique : relations internationales ou études européennes et politique comparée ;
- › Des compétences rédactionnelles et de présentation orale avancées en français ou en anglais ;
- › Une ouverture sur le monde.

Choisir ce master, c'est opter pour un **environnement international et s'ouvrir les portes vers des possibilités de carrière** : dans les institutions nationales, européennes, internationales, régionales et locales, auprès d'acteurs du monde politique, social, économique ou associatif, dans le journalisme, dans le secteur privé (consultance, relations publiques), dans l'enseignement ou encore dans la recherche.

Débouchés : à consulter page 22



📍 phisoc.ulb.be

Secrétariat

Yousra Chahboun

☎ +32 (0)2 650 30 77

✉ yousra.chahboun@ulb.be

📍 Bâtiment H, niveau 3
Campus du Solbosch
Av. Paul Héger 6,
B-1050 Bruxelles

MASTER 60 CRÉDITS EN HISTOIRE DE L'ART ET ARCHÉOLOGIE, ORIENTATION MUSICOLOGIE

La formation est axée sur **l'histoire de la musique occidentale**, du Moyen-Âge à nos jours, qu'elle aborde sous de nombreux aspects (analyse, étude des sources imprimées et manuscrites, évolution des genres et des formes, histoire des institutions telles que les sociétés de concerts, les conservatoires).

Ce programme permet à l'étudiant.e de faire preuve d'**esprit critique, d'autonomie et d'originalité dans sa démarche scientifique et de maîtriser les techniques de traitement et de diffusion des résultats** de ses recherches.

Ce master est constitué d'un mémoire (20 crédits) de 50 à 60 pages, auquel s'ajoutent 25 crédits à choisir dans un tronc commun (permettant à l'étudiant d'interpréter et de contextualiser les discours liés à la pratique musicale du Moyen-Âge à nos jours) et 15 crédits de l'un des modules de spécialisation. Le programme est composé de cours théoriques, de séminaires, de travaux pratiques, d'excursions, ainsi que des représentations d'opéra (à La Monnaie) précédées d'un cours introductif (Campus Opéra).

Débouchés : à consulter page 33



📍 phisoc.ulb.be

Secrétariat

☎ +32 (0)2 650 24 04

✉ musicologie@ulb.be

📍 Bâtiment NA, niveau 3
Campus du Solbosch
Square Jean Servais, 1050 Bruxelles

Masters de SPÉCIALISATION (60 crédits)

MASTER DE SPÉCIALISATION EN ÉTUDES AFRICAINES

Le Master de spécialisation en Études africaines apporte des connaissances fondamentales et pratiques sur le continent africain dans les domaines de l'histoire, l'histoire de l'art, l'archéologie, l'anthropologie, les sciences politiques, les sciences de l'éducation et l'analyse des systèmes médiatiques. Il les initie à la manipulation de documents permettant d'aborder les sociétés et cultures africaines dans leurs dimensions historiques et contemporaines. Il s'agit d'une formation unique en Fédération Wallonie-Bruxelles, tant par son caractère pluridisciplinaire que par l'initiation offerte aux enjeux actuels de la recherche africaniste. Plusieurs enseignements s'inscrivent dans des programmes d'études sur le terrain auxquels les étudiants peuvent avoir accès.

+ 32 2 650 24 04
secretariat.mseafri@ulb.be

MASTER DE SPÉCIALISATION EN ÉTUDES DE GENRE

Organisé par les six universités de la Fédération Wallonie-Bruxelles, ce master interuniversitaire de spécialisation en études de genre offre une formation unique et entend répondre à la demande de formation sur les questions liées au genre et à la sexualité.

Il propose une formation interdisciplinaire diplômante (60 crédits) dans le domaine des études de genre alliant savoirs théoriques innovants et apprentissages pratiques, notamment par le biais de stages.

Le Master rencontre un enjeu sociétal majeur en entendant participer à la lutte contre les discriminations, les assignations et les stéréotypes de genre et répond à d'importants besoins et attentes socio-économiques d'institutions et d'organismes, nationaux et internationaux, désireux d'engager des experts et expertes dans ce domaine.

Ce Master de spécialisation s'adresse à des étudiants et étudiantes ayant déjà des bases disciplinaires en lettres, sciences humaines, sciences sociales ou en sciences de la santé, en poursuite de leurs études de master, mais aussi à toute personne bénéficiant d'une expérience professionnelle valorisable de minimum 5 ans, souhaitant élargir ou réorienter sa carrière professionnelle. Les cours du tronc commun se déroulent à Bruxelles, les options étant dispensées (vaste choix possible) sur les campus des six universités participantes : UCLouvain, ULB, ULiège, USL-B, UNamur et UMONS. L'Université catholique de Louvain en est l'établissement de référence.

Contact ULB : master.genre@ulb.be

Renseignements inscriptions :
secretariat-genre@uclouvain.be

Plus d'informations : www.mastergenre.be

MASTER DE SPÉCIALISATION EN SOCIOLOGIE-ANTHROPOLOGIE

Le Master de spécialisation vise à offrir une formation complémentaire utile aux étudiants souhaitant enrichir leur bagage universitaire ou réorienter leur parcours professionnel. L'accent est mis sur la capacité d'analyse critique ; la connaissance des principales analyses sociologiques et anthropologiques contemporaines, l'acquisition et l'utilisation d'outils méthodologiques appropriés ; le travail de terrain. La formation cherche aussi à assurer la pluridisciplinarité de la formation, d'abord entre les deux disciplines du Master, mais aussi avec d'autres disciplines des sciences humaines (histoire, science politique).

Les étudiants sont libres de donner une orientation plus anthropologique ou plus sociologique à leur parcours à travers leur choix d'options. Le Master associe plusieurs méthodes pédagogiques. Les cours ex cathedra alternent avec des exercices en petits groupes, des séminaires et des travaux. L'ULB abrite en son sein un nombre important de sociologues et d'anthropologues, et organise déjà un master en sociologie et un master en anthropologie. De nombreuses thèses de doctorat, tant en sociologie qu'en anthropologie, sont en cours dans ses centres de recherches en sciences sociales ; les travaux qui y sont menés couvrent l'ensemble des principales spécialités des deux disciplines.

Hendrika Di Vincenzo
+ 32 2 650 39 09
hendrika.di.vincenzo@ulb.be

MASTER DE SPÉCIALISATION EN ARCHÉOSCIENCES

Le Master en archéosciences répond à la fois à l'évolution épistémologique des disciplines des sciences du passé (avec, entre autres, le développement spectaculaire de l'archéométrie) et à la percée de « nouveaux métiers » sur le marché de l'emploi, dans le champ des métiers du patrimoine. Orienté sur une formation résolument multimodale (5 Facultés impliquées, Philosophie et Sciences sociales, Architecture La Cambre Horta, Ecole polytechnique de Bruxelles, Médecine, Sciences), le Master vise :
> à rapprocher les disciplines dans une perspective transdisciplinaire et critique
> à donner aux étudiants les moyens d'un dialogue interdisciplinaire et d'une spécialisation « élargie » dans leur domaine, au sein d'un champ d'application dévoué aux sciences du passé, avec une forte valeur ajoutée en termes d'expertises.

L'objectif est d'offrir une formation solide à travers cinq modules de spécialisation : géoarchéologie, archéo-anthropologie, paléoenvironnement : pédologie et géomorphologie, analyse des matériaux, photogrammétrie et géomatique ; cette formation est à la fois théorique et pratique, à travers des stages/laboratoires/terrains, où les étudiants trouveront un cadre d'application et de projection dans la vie professionnelle et/ou la recherche. Le registre d'expertise des enseignants, issus de cinq Facultés, et le cadre de leur collaboration intégrée font de ce Master une formation réellement interdisciplinaire.

+ 32 2 650 24 04
secretariat.msarcs@ulb.be

MASTER DE SPÉCIALISATION EN PHILOSOPHIE ET THÉORIE POLITIQUES

Organisée en partenariat avec l'Université de Namur et l'Université de Liège, cette formation est tournée vers le développement des capacités de recherche théorique sur le politique, que ce soit celles réclamées par un projet doctoral ou celles qui permettent d'assurer une dimension réflexive dans un cadre professionnel aux prises avec la politique. Un master de spécialisation spécifiquement consacré à la philosophie politique modulée depuis les différents champs constitutifs des sociétés contemporaines: droit, culture, Europe, éducation, économie, globalisation, communication, religion et laïcité, genre, histoire, relations internationales, technologie...

Ce master peut vous intéresser si:

- › vous souhaitez enrichir votre profil en approfondissant vos connaissances dans le domaine de la philosophie et théorie politiques.
- › vous vous destinez aux métiers de la recherche en philosophie ou en théorie politiques, ou dans un domaine réclamant une expertise dans celles-ci.
- › vous êtes active ou actif professionnellement dans le domaine et vous souhaitez développer des compétences de nature théorique et réflexive liées aux enjeux politiques, de manière à enrichir votre travail et celui de votre organisation.

Mercedes Moens

☎ + 32 2 650 38 07

✉ maphipol@ulb.be

MASTER DE SPÉCIALISATION INTERDISCIPLINAIRE EN ÉTUDES EUROPÉENNES

Organisé par l'Institut d'Études Européennes (IEE) en collaboration avec notre Faculté et les Facultés de Droit et de Criminologie et la Solvay Brussels School of Economics and Management.

Le Master de spécialisation (MAS) aborde de manière scientifique et interdisciplinaire les enjeux de la construction européenne. S'adressant aux étudiants ayant déjà des bases disciplinaires solides liées aux études européennes, le projet pédagogique du MAS propose une spécialisation thématique à choisir parmi trois options : l'Europe des normes, des droits et des valeurs, l'Europe et les migrations et la gouvernance et les politiques économiques européennes.

L'objectif est de former de manière interdisciplinaire des praticiens, des décideurs ou des chercheurs attentifs à tous les aspects de l'intégration européenne.

Françoise Vanden Broeck

☎ + 32 2 650 30 93

✉ francoise.vanden.broeck@ulb.ac.be



SPECIALIZED MASTER IN INTERDISCIPLINARY EU STUDIES

Organized by the Institut d'études Européennes in collaboration with our faculty and the faculties of Law and Criminology and the Solvay Brussels School of Economics and Management.

This Specialized interdisciplinary Master, organised in English, offers graduates from diverse backgrounds relevant academic knowledge in the field of EU studies that takes into account recent evolutions in EU and global governance. It provides students with the opportunity to acquire specialized and advanced expertise in key policies at the core of the integration process, including:

'Economic Governance and Policies in Europe', 'Migrations, rights and policies in Europe' and 'EU integration, Regionalism and Global Governance'.

Students can benefit from the intervention of renowned members of the academic community from the University of Cambridge, the University of Oxford and the University of Waseda in the context of a compulsory course organised as a «Rotating international chair». A selected group of students can benefit from an annual exchange program at Waseda University (Tokyo, Japan).

Françoise Vanden Broeck

☎ + 32 2 650 30 93

✉ francoise.vanden.broeck@ulb.be

AESS ET CAPAES

AESS

AGRÉGATION DE L'ENSEIGNEMENT SECONDAIRE SUPÉRIEUR (AESS)

Ce programme s'adresse aux étudiants désirant entreprendre une formation les préparant à devenir professeur dans l'enseignement secondaire supérieur.

Elle est dispensée dans un cadre universitaire afin de répondre à certaines spécificités : cadre théorique de réflexion, intégration de la recherche dans l'enseignement, formation à l'autonomie, développement de l'esprit d'initiative, du sens des responsabilités et des capacités d'innovation.

Ce programme comporte 30 crédits répartis entre un tronc commun obligatoire, des unités d'enseignement spécifiques à la discipline choisie et des activités pratiques comme le stage. A travers cet apprentissage, nous désirons former le futur enseignant à élaborer les outils pédagogiques nécessaires à la pratique de son métier, l'amener à s'interroger sur la pertinence d'un choix pédagogique et à évaluer son impact, à décoder les outils existants dans le domaine des méthodes pédagogiques et de l'évaluation, à susciter la curiosité et à favoriser les pratiques innovantes.

Les débouchés offerts par cette formation sont les suivants :

- › Enseignement dans le secondaire supérieur
- › Formateur dans le secteur public ou privé

Yamina Charik

+ 32 2 650 40 10

Yamina.charik@ulb.be

CAPAES

CERTIFICAT D'APTITUDE PÉDAGOGIQUE APPROPRIÉ À L'ENSEIGNEMENT SUPÉRIEUR (CAPAES)

Le certificat d'aptitude pédagogique approprié à l'enseignement supérieur est une formation qui contribue à développer les compétences professionnelles requises dans l'enseignement supérieur en Haute Ecole. La réglementation qui régit les titres, fonctions et statuts dans les Hautes Ecoles et les Etablissements d'enseignement supérieur de promotion sociale n'impose pas aux enseignants de détenir un titre pédagogique lors de leur recrutement. Ce titre pédagogique devra être acquis dans un délai de 6 ans, à dater de la première désignation dans un emploi vacant afin de poursuivre la carrière engagée et prétendre à un engagement définitif.

Elle est dispensée dans un cadre universitaire afin de répondre à certaines spécificités : fournir un cadre de référence, intégrer de la recherche à l'enseignement, développer le sens des responsabilités et la capacité d'innovation.

Ce programme est composé d'un tronc commun théorique, d'une formation spécifique propre à la discipline et de 90 heures de pratique.

Les débouchés offerts par cette formation sont les suivants :

- › L'enseignement en Haute Ecole
- › Maître de formation pratique

Yamina Charik

+ 32 2 650 40 10

Yamina.charik@ulb.be



LE DOCTORAT : une aventure personnelle et de nouvelles compétences

La rédaction d'une thèse de doctorat, puis le moment de la soutenance orale, constituent une expérience unique, très enrichissante mais aussi particulièrement exigeante. L'obtention du titre de docteur constitue pour tout chercheur une occasion de développer de nouvelles compétences, comme l'innovation et la maîtrise approfondie d'un domaine du savoir.

Pendant quatre années, le doctorant réalise ses recherches sous la responsabilité d'un promoteur de thèse et ses travaux sont suivis par un comité d'accompagnement. L'accompagnement du doctorant s'articule autour de deux axes : la **formation doctorale**, qui se déroule dans le cadre d'une école doctorale, et une **épreuve intermédiaire**. Cette épreuve se déroule dans le courant de la deuxième année d'inscription au doctorat, et sa réussite par le doctorant conditionne la poursuite de la thèse.

La cotutelle de thèse, c'est-à-dire l'organisation et la supervision conjointes, par deux établissements universitaires, de travaux de recherche préparatoires à une thèse de doctorat, est encouragée. La cotutelle favorise la mobilité des doctorants auxquels elle permet de bénéficier d'un encadrement scientifique plus large et plus riche ainsi que d'acquérir une expérience internationale. Elle vise en outre à faciliter la coopération scientifique.

Pour aider les doctorants dans leurs recherches, la Bibliothèque des Sciences Humaines de l'ULB (Campus du Solbosch) met à la disposition des étudiants et des chercheurs plus de 250000 volumes en accès libre, pour un accroissement de 18000 volumes par an, et plus de 15000 périodiques en ligne.

Réaliser une thèse de doctorat, c'est l'occasion de se plonger dans l'univers passionnant de la recherche et de la construction de nouveaux savoirs. L'octroi du titre de docteur constitue une reconnaissance des capacités d'innovation et de réflexion, de talents rédactionnels, d'esprit de synthèse et de gestion du temps et de l'information. Autant de qualités recherchées et appréciées dans le monde du travail, bien qu'une thèse de doctorat puisse également être réalisée pour le plaisir et la beauté de l'exercice intellectuel.

- › FORMATION DOCTORALE ET DOCTORAT EN PHILOSOPHIE
- › FORMATION DOCTORALE ET DOCTORAT EN HISTOIRE, HISTOIRE DE L'ART ET ARCHÉOLOGIE
- › FORMATION DOCTORALE ET DOCTORAT EN ART ET SCIENCES DE L'ART
- › FORMATION DOCTORALE ET DOCTORAT EN SCIENCES POLITIQUES ET , SCIENCES SOCIALES, SCIENCES DU TRAVAIL

Nous vous invitons à consulter notre site web : phisoc.ulb.be



phisoc.ulb.be

Secrétariat

Catherine Frenay

+32 (0)2 650 46 30

catherine.frenay@ulb.be



Formation continue **ULB PHISOC**

HUSCI

HUSCI, acronyme de « Humanities Sciences » est le centre de formation continue en sciences humaines et sociale.

Nous proposons un catalogue innovant pour vous accompagner tout au long de votre parcours professionnel. Notre objectif, vous fournir des formations de qualité et adapté à l'évolution rapide des compétences. Vous bénéficierez de **formations en présentiel**, de **parcours hybrides** et de programmes d'**e-learning**.

Que ce soit au sein de parcours certifiants sur une année académique abordant des enjeux sociétaux tels que l'innovation sociale, appréhender le genre et la sexualité, comprendre les politiques de migration et d'intégration de l'islam dans nos sociétés et bien d'autres sujets. Ou qualifiant au sein de formations courtes tels que la gestion de projet, gestion d'équipe, changement...

✉ husci@ulb.be

Informations et catalogue :



INEMAP

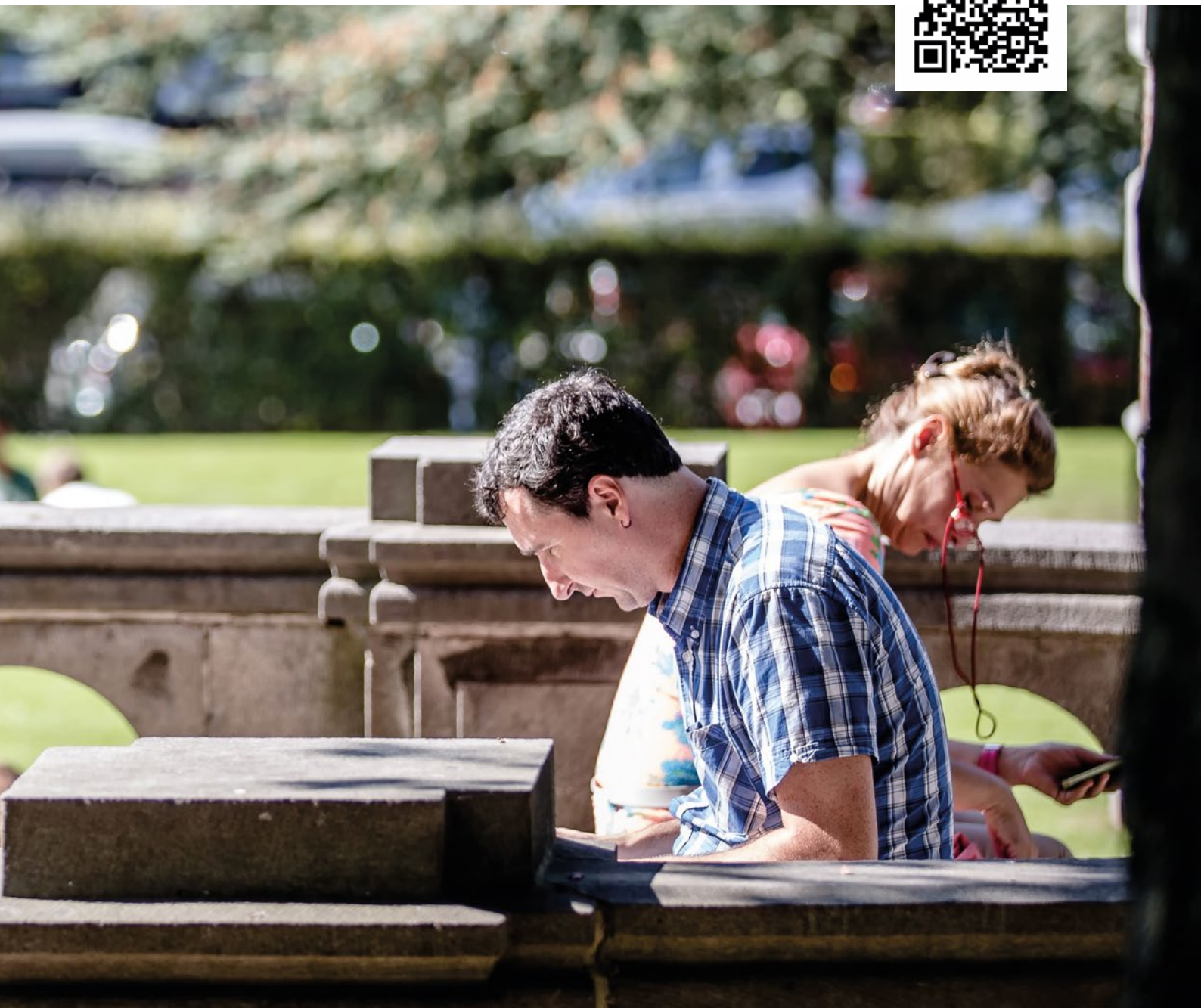
INEMAP, acronyme de « Institut Européen de Management Public » a été créé en 1994 sur le Campus de Parentville de l'ULB-Charleroi par la Solvay Brussels School of Economics and Management de l'ULB.

L'INEMAP a pour principale mission de développer des formations de niveau universitaire et des missions d'expertise pour les fonctionnaires et agents des services publics de la Fédération Wallonie-Bruxelles et de la Région wallonne.

Les formations organisées par l'INEMAP se fondent sur le concept de management public qui est ancré dans la pratique universitaire de la Solvay Brussels School depuis plus de deux décennies. Elles s'inscrivent dans un réseau d'expertise interuniversitaire en Fédération Wallonie-Bruxelles. La volonté de changement et d'amélioration des services publics et la promotion de leur qualité président à l'ensemble des programmes développés par l'INEMAP. L'enjeu actuel pour les organismes publics est incontestablement la mobilisation de nouvelles capacités de gestion différant de celles traditionnellement requises dans le secteur public.

✉ inemap@ulb.be

Informations et catalogue :



COORDONNÉES ET CONTACTS DES DIFFÉRENTS SERVICES DE LA FACULTÉ

LOCALISATION DU DÉCANAT :

Campus du Solbosch, av. Paul Héger 6,
B-1050 Bruxelles - Bâtiment H, 3^e étage

ADRESSE POSTALE :

CP 135 – 50 Av. F.D. Roosevelt, B-1050 Bruxelles

SITE WEB : phisoc.ulb.be

DÉCANAT

Doyen : **Thomas Berns**

Directrice de l'Administration Facultaire :

Véronique Padoan – veronique.padoan@ulb.be

SECRÉTARIAT DU DÉCANAT

Caroline Caudron

☎ + 32 2 650 38 59

✉ decanat.phisoc@ulb.be

DOSSIERS D'ADMISSION ET CONDITIONS D'ACCÈS

Didier Moreau

☎ + 32 2 650 25 38

✉ info.phisoc@ulb.be

BACHELIER EN PHILOSOPHIE

Mercedes Moens

☎ + 32 2 650 38 07

✉ mercedes.moens@ulb.be

BACHELIER EN SCIENCES POLITIQUES

Michel Thauvoye

☎ + 32 2 650 39 07

✉ michel.thauvoye@ulb.be

BACHELIER EN SOCIOLOGIE ET ANTHROPOLOGIE

BACHELIER EN SCIENCES HUMAINES ET SOCIALES -

BRUXELLES

Sophie Bourguignon

☎ + 32 2 650 38 97

✉ secretariat.basoca@ulb.be ou secretariat.bashum@ulb.be

BACHELIER EN SCIENCES HUMAINES ET SOCIALES -

CHARLEROI

☎ + 32 65 37 30 71

✉ info.charleroi@ulb.be

BACHELIER EN HISTOIRE

BACHELIER EN HISTOIRE DE L'ART ET ARCHEOLOGIE

(ORIENTATION GÉNÉRALE - ORIENTATION MUSICOLOGIE)

Jeanne Gallardo Atienza

☎ + 32 2 650 24 19

✉ jeanne.gallardo.atienza@ulb.be

MASTER EN PHILOSOPHIE

MASTER EN ETHIQUE

MASTER EN SCIENCES DES RELIGIONS

ET DE LA LAÏCITE

Mercedes Moens

☎ + 32 2 650 38 07

✉ mercedes.moens@ulb.be

MASTERS EN ADMINISTRATION PUBLIQUE, EN SCIENCES POLITIQUES (ORIENTATION RELATIONS INTERNATIONALES)

Pascale Meekers

☎ + 32 2 650 39 04

✉ pascale.meekers@ulb.be

MASTER EN SCIENCES POLITIQUES (orientation générale), 60 crédits EN SCIENCES POLITIQUES à horaire décalé, 60 credits IN POLITICAL SCIENCE (FULL ENGLISH), ÉTUDES EUROPÉENNES (LABEL IEE)

Yusra Chahboun

☎ + 32 2 650 30 77

✉ yusra.chahboun@ulb.be

MASTER EN SOCIOLOGIE, ANTHROPOLOGIE, SCIENCES DE LA POPULATION ET DU DÉVELOPPEMENT, GESTION DES RESSOURCES HUMAINES

Hendrika Di Vincenzo

☎ + 32 2 650 39 09

✉ hendrika.di.vincenzo@ulb.be

MASTER EN SCIENCES DU TRAVAIL – BRUXELLES

Fabienne Hoebeek

☎ + 32 2 650 40 79

✉ fabienne.hoebeek@ulb.be

MASTER EN SCIENCES DU TRAVAIL – CHARLEROI

ULB, Charleroi-Ville Haute, bât. Z. Gramme,

Boulevard E. Solvay 31, 6000 Charleroi

(Rez-de-chaussée)

Delphine Defosse

☎ + 32 2 650 26 28

✉ delphine.defosse@ulb.be

MASTER EN HISTOIRE

MASTER EN HISTOIRE DE L'ART ET ARCHÉOLOGIE

(ORIENTATION GÉNÉRALE - ORIENTATION MUSICOLOGIE)

☎ + 32 2 650 24 04

✉ histoire@ulb.be ou haa@ulb.be

MASTER EN GESTION CULTURELLE

Yves Tourneur

T +32 2 650 42 40

✉ master.gecu@ulb.be

MASTER DE SPÉCIALISATION EN ÉTUDES AFRICAINES

☎ + 32 2 650 24 04

✉ secretariat.mseafri@ulb.be

MASTER DE SPÉCIALISATION EN ARCHÉOSCIENCES

T + 32 2 650 24 04

✉ secretariat.msarcs@ulb.be

MASTER DE SPÉCIALISATION EN ANALYSE INTERDISCIPLINAIRE DE LA CONSTRUCTION EUROPÉENNE (IEE, FACULTES DE PHILOSOPHIE ET SCIENCES SOCIALES, DE DROIT ET DE CRIMINOLOGIE, SOLVAY BRUSSELS SCHOOL OF ECONOMICS AND MANAGEMENT)

Françoise Vanden Broeck

☎ + 32 2 650 30 93

✉ francoise.vanden.broeck@ulb.be

MASTER DE SPÉCIALISATION EN SOCIOLOGIE-ANTHROPOLOGIE

Hendrika Di Vincenzo

☎ + 32 2 650 39 09

✉ hendrika.di.vincenzo@ulb.be

MASTER DE SPÉCIALISATION EN ÉTUDES DE GENRE

Juliette Renard

✉ juliette.renard@ulb.be

MASTER DE SPÉCIALISATION EN PHILOSOPHIE ET THÉORIES POLITIQUES

Mercedes Moens

✉ maphipol@ulb.be

STAGES ET AGRÉGATIONS – AESS & CAPAES

Yamina Charik

☎ + 32 2 650 40 10

✉ yamina.charik@ulb.be

FORMATIONS DOCTORALES ET DOCTORATS

› EN PHILOSOPHIE

› EN HISTOIRE, HISTOIRE DE L'ART ET ARCHÉOLOGIE

› EN ART ET SCIENCES DE L'ART

› EN SCIENCES POLITIQUES, SCIENCES SOCIALES,

SCIENCES DU TRAVAIL

Catherine Frenay

☎ + 32 2 650 46 30

✉ catherine.frenay@ulb.be

LOCALISATION DES SECRÉTARIATS

Les secrétariats de programmes sont situés dans les bâtiments :

À BRUXELLES - CAMPUS DU SOLBOSCH :**Bâtiment NA** Square Jean Servais - 1050 Bruxelles**Secrétariats du Département d'Histoire, Arts et Archéologie**

› Secrétariat des filières Histoire, Histoire de l'Art et Archéologie (orientation générale et orientation musicologie) (rez-de-chaussée)

› Secrétariat du Département de Philosophie, Éthique et Sciences des religions

› Secrétariat des filières Philosophie, Éthique, Sciences des religions et de la laïcité (rez-de-chaussée)

Bâtiment H (3^e niveau)**Secrétariats du Département de Science Politique**

Avenue Paul Héger 6, 1000 Bruxelles

› Secrétariats des filières Sciences politiques (orientation générale et orientation Relations internationales), du masters 60 en sciences politiques à horaire décalé et du master 60 in Political Sciences, du master en Etudes européennes et du master en Administration publique (niveau 3)

› Secrétariats du Département des Sciences sociales et des Sciences du travail

› Secrétariats des filières Sociologie, Anthropologie, Sciences humaines et sociales, Gestion des ressources humaines, Sciences de la population et du développement, Sciences du travail (niveau 3)

Maison des Arts

Avenue Jeanne 56, 1050 Bruxelles

Secrétariat du Département d'Histoire, Arts et Archéologie

› Secrétariat de la filière Gestion culturelle

À CHARLEROI :

Campus UCharleroi - Bâtiment Zénobe Gramme

Boulevard Solvay 31, 6000 Charleroi

› Secrétariat de la filière Sciences humaines et sociales

› Secrétariat de la filière Sciences du travail

B
41
bacheliers

M
180
masters



38000
étudiants et étudiantes



ULB UNIVERSITÉ
LIBRE
DE BRUXELLES

- ▲ UN ENSEIGNEMENT DE QUALITÉ
- ▲ L'EXCELLENCE DE SA RECHERCHE
- ▲ LIBRE, CIVIQUE ET ENGAGÉE
- ▲ AU CŒUR DE L'EUROPE

H.U.B

L'Hôpital
Universitaire
de Bruxelles



12
facultés



Contact:
InfOR-études
Information, orientation et relations
avec l'enseignement secondaire et supérieur
✉ infor-etudes@ulb.be

ulb.be



Un enseignement
nourri par
la recherche



32%
d'étudiants
internationaux

